

BuB 2011

Bemerkungen und Berichtigungen

Band XXXII

frühere Herausgeber **Wilhelm Karsch**, Bd. I-XI, 1949-70, **Peter Kniest**, Band XII-XX, 1971-88

unter Mitarbeit von *H. Doormann, W. Hagemann, R. Förster, P. Quindt, W. Schlitt, E. Bartel, H. Schiegl, H. Zander, H. Hofmann, L. Zagler, I. Kniest, T. Kühn/Kolkmeier, M. Rittirsch, G. Büsing, H.-P. Reich, D. Borst, J. M. Rice, V. Gülke*

Herausgeber **bernd ellinghoven**, Königstr. 3, D-52064 Aachen, *be.fee@t-online.de*, 0241/36784

Urdrucke an **Hans Gruber**, Ostengasse 34, D-93047 Regensburg, *hg.fee@t-online.de*

Lösungen an **Thomas Marx**, Töpferstr. 21, D-41515 Grevenbroich, *loe.fee@googlemail.com*

Mitarbeiter **Thomas Brand, Chris Feather, Friedrich Hariuc, Stefan Höning, Hans Peter Rehm, Ulrich Ring, Bernd Schwarzkopf, Klaus Wenda**

Zahlungen an Konto-Nr. 101 972 437 bei Postbank Essen, BLZ 360 100 43

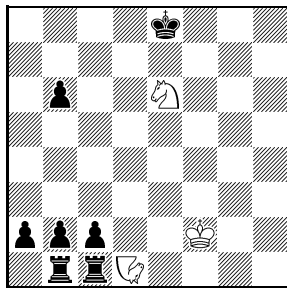
Bezugspreis 30,— EUR pro Jahr IBAN: DE44 3601 0043 0101 9724 37 — BIC: PBNKDEFF

Bemerkungen und Berichtigungen 2011

Ein Service Ihrer *feenschach*-Redaktion.

BuB	Heft	Seite	hier
1/2011	f-185	18	- 2 -
2/2011	f-187	139–140	- 3 -
3/2011	f-190	243–245	- 5 -

Manfred Nieroba
(Neufassung 2010,
Urdruck)
1351v f-24 VIII/1974



Ser.H#8 C+ 3+7

f-24, S. 354, Nr. 1351 (M. Nieroba): Die Korr. (f-36, S. 388) wurde in f-119, S. 222, gekocht. Nunmehr computergeprüfte Korr. s. *Diagr.* (1.a1=N 2.Nd7 3.Ta1 4.b1=N 5.Ne7 6.Tcb1 7.c1=N 8.Nf7 Ng7#).

f-41, S. 234, Nr. B (J. J. Lois): DL b) 2.Kc1 g6 3.Th8 g7 4.Tf8 g×f8=D 5.Kd1 Df1#.

f-42, S. 280, Nr. 1 (E. Visserman): Es fehlen wBd2 und wBe5.

f-42, S. 284, Nr. 6 (W. Popp): Auf b2 soll ein schwarzer Bauer stehen.

f-42, S. 288, Nr. 19 (W. Rosolak): NL 1.T×d7 2.Sc5 3.Kd6 4.Tee7 5.De6 b×c5#.

f-42, S. 288, Nr. 21 (C. Nafarrate): NL 1.Sbc6 2.Sb8 3.De4 4.Kd5 5.Ke5 6.Df5 c×b8=L#.

f-42, S. 298 (P. Montréal & F. Calvet): b) ist „Anticirce

Typ Calvet“ (natürlich bei dem Zweitautor; damals gab es den „Typ Cheylan“ wohl noch gar nicht), sonst NL 1.Ke7,Ke8 Te6+ 2.Kf8 Te8#.

f-134, S. 208, Nr. 7932 (W. S. Kolpakow & W. A. Surkow): In der Lösungsbesprechung wurde mitgeteilt, daß die Aufgabe bereits als Nr. 4176 in *Diagrammes*, I-III/1999, publiziert wurde. Bereits zuvor war sie in *Australian Chess Problem Magazine*, V/1997, erschienen.

f-168, S. 78, Nr. 9595 (E. Zimmer): In der Lösungsbesprechung (f-174, S. 329) wurde diskutiert, ob ein Hamster einen Nullzug ausführen darf. Auf www.feenschach.de/korrekturen/ wurde festgehalten, daß es hier offenbar einen Interpretationsunterschied zwischen Popeye und Alybadix gebe. IB stellt nun klar: „Alybadix thinks that a zero-move is allowed for Hamster, but not allowed for Jibber. Thus the Hamster a8 should be Jibber. Then Alybadix finds the solutions!“

f-179, S. 167, Nr. I (F. Hariuc): Die „Verführung“ löst doch, weil R Ka2×Sb1 Sa3-b1+ das Rochaderecht nicht verwirkt (wie „Landsmann“ Paul Raican feststellt). Korrektur siehe Preisbericht in f-186, S.62.

Helfer und Helfershelfer

IB Ilkka Blom



Helfer und Helfershelfer

AB Arnold Beine

FR Frank Richter

BG Bernd Gräfrath

GJ Gunter Jordan

BS Bernd Schwarzkopf

CJF Chris J. Feather

FM Frank Müller

JT Jürgen Tschöpe

PR Paul Raican

VC Vlaicu Crisan



FS Blatt 94, Nr. 1117 (T. Kardos): NL 1.Tf3 e×f3 2.Lc5 Kb1 3.e4 f×e4 4.Td4 e×d5 5.b2 d×c6 6.b3 c×b7 7.La3 b8=D 8.Kb4 D×f4 9.a5 D×d4= o. ä. (-eb-). Korr. evtl.: H==9 statt H=9 (HG).

FS Blatt 94, Nr. 1120 (J. Bebesi): DL 14.Kb5 24.Kc5 Db7= (-eb-).

FS Blatt 234 (A. Fritsch): NL (z. B.) 1.Sc4+ Kd5 2.L×e7 Lf2 3.Dd3+ Ld4 4.Df5+ Le5 5.Sa3+ Kd4 6.De4+ K×c3 7.Db4+ K×b4#. Korr.: *wDe3*→*e2* (C+) (SBD).

FS Blatt 754, Nr. 9017 (E. Fielder): In der Lösungsbesprechung (Blatt 771) steht: „Beim weißen Spiel 1.– h5 2.– h6 3.– L×f7# kann man, wie der Verfasser gezählt hat, 8014 Lösungen [finden], HHS [kam] sogar auf 16009 Lösungen. KALH kam nur auf 5182 Lösungen. Da es aber auch andere Zugmöglichkeiten für Weiß gibt, z. B. 1.f×g6 S×g6 2.Tf8 g×f8=D#, 1.– h×g5 2.Tf6 g×f6 3.– L×f7# usw., wächst die Zahl der Lösungsmöglichkeiten ins Unübersehbare an. Man mag die genaue Feststellung einem Computer überlassen.“ BS schreibt dazu: „Das hat meines Wissens seit 1969 niemand gemacht. Popeye stellt fest: Es gibt eine weitere Lösung in 2 Zügen (1.h6 L×f7+ 2.Kh7 g8=D#) und 27573 Lösungen in 3 Zügen. Die Aufgabe wurde allerdings in Blatt 793 korrigiert. Die Fassung dort soll 8014 Lösungen haben, aber Popeye zeigt, daß sie 16009 hat, diese allerdings alle mit der beabsichtigten weißen Zugfolge.“ (Witzig, daß die Verbesserung genau so viele Lösungen hat, wie HHS bei der Urfassung eruierte.)

FS Blatt 756, Nr. 9068 (J. T. Sanderse): NL 1.Ka3 Kf3 2.Kb2 Kf4 3.g5+ K×g5 4.Ka1 Kf4 5.a4 Ke3 7.a2 Kc1= (-eb-).

FS Blatt 789, Nr. 9417 (H. Schiegl): NL 1.g1=T f4 2.Tg6 h×g6 3.Ld5 Kg3 4.Lf7 g×f7 5.Kg7 f8=D+ 6.Kg6 Db4 7.Kh5 Db6= (-eb-).

f-26, S. 407, Nr. 1418 (E. Bartel & H. Zander): DL 3.Lc8 Kd5 4.Sb6+ Kd4 5.Sa8 Kd5 6.Dc6+ Kd4 7.La7+ Tc5 8.Ka4 Ke5 9.d4+ K×d4 10.Tce3 Kc4 11.Td3 T×c6 12.La6+ T×a6#.

f-30, S. 157, Nr. 1671 (P. Kahl): NL R 1.De6-a2=wB Ta4-a2=wB & v: 1.Ta8 Db6#.

f-33, S. 266, Nr. 1813 (N. Nagnibida & A. H. Kniest): DL 3.Sd5 Sb6 4.Se3 Sd5 5.Sd1 Sge3/Sde3 6.Sf2 Sd1 7.S×g4 Sf2#.

f-33, S. 288 (J. Vilem): (Einzige) NL 1.Sf6 e×f5 2.K×f5 h4 3.e4 Se3#.

f-37, S. 42, Nr. 2057 (R. Powell): UL, denn beide Seiten haben legale Mattzüge, daher liegt kein Doppelpatt vor (TM).

f-44, S. 431 (P. A. Petkow): NL 1.Ta4 Lc6 2.Tc4 Kd7 3.Kc5 Sd3#.

f-52, S. 484, sKa8 (J. Kuhlmann): NL 1.a5 4.a×b2 [sBb7] [wBb2] Sc6#.

f-52, S. 484, wKc8/sKb1 (J. Kuhlmann): Die Kamikaze-Bedingung ist hier *nicht* rex inclusiv.

f-63, S. 614, Nr. 3740 (J. Tschöpe, H. Gruber & J. Kuhlmann): NL 1.De8 [Kc8] 2.[Le3] 3.Dg8 4.Dg1 5.[Bd1] 6.Dd4 [Lb6] 7.Dd4,,R“ [Bd8=S] 8.Kb8 [Sc8]+ Kb7# (PR).

f-70, S. 438, Nr. 4174v (J. Tschöpe & H. Gruber): NL a) 1.– Th3 2.Lc6,,R“ [Be4] [Bh2,,R“]# (PR).

f-82, S. 51, Nr. 5052v (J. Tschöpe & H. Gruber): NL 1.– [Bd8] 2.Td2,,R“ [Bc7]# (PR).

f-152, S. 121, Nr. 8 (P. A. Petkow): Ein Redaktionsfehler – dies war kein Urdruck, sondern wurde bereits im Bericht zum Andernachtturnier 2003 publiziert (f-151, S. 82, Nr. 2).

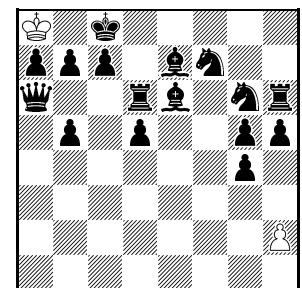
f-152, S. 121, Nr. 9 (P. A. Petkow): Ein Redaktionsfehler – dies war kein Urdruck, sondern wurde bereits im Bericht zum Andernachtturnier 2003 publiziert (f-151, S. 82, Nr. 3).

f-154, S. 230, Nr. 11 (P. A. Petkow): NL a) 1.Kf7 c8=nN 2.Ne6 nN×a7 3.Nd8 nNg4 4.nNh6 (auch 3.nNg4 nNh6+ 4.Nd8) e×d8=nN= (auch 2.nN×a7 nNg4 3.Ne6 nNh6+ 4.Nd8), 1.Nd1 K×d1 2.K×e7 a8=nN 3.nNc4 c8=nN+ 4.nNg6 Kd2=.

f-156, S. 314, Nr. 9144 (Z. Oliva): NL 1.Kf2 2.b5 6.b1=T 7.e×d1=T 8.e2 9.e1=D 10.Lg2 11.Se2 12.Dh1 13.Tg1 14.Tbf1 15.Ke1 16.Kd1 17.Te1 18.Lf1 19.Sf3 20.g3 21.g2 22.h3 23.h2 L×f3=. Korr.: *sLg1* statt *sSg1*. Bitte prüfen!

f-168, S. 73, Nr. 9555 (Z. Oliva): Korr. s. *Diagr.* (1.h3 2.h×g4 [Bg2] 4.g×h5 [Bh2] 6.h×g5 [Bg2] 9.g×h6 [Bh2] 12.h×g6 [Bg2] 16.g×f7 [Bf2] 20.f×e7 [Be2] 22.e×d5 [Bd2] 25.d×e6 [Be2] 28.e×d6 [Bd2] 32.d×c7 [Bc2] 34.c×b5 [Bb2] 37.b×a6 [Ba2] 41.a×b7 [Bb2] 45.b×a7 [Ba2] 49.a7!)=).

Zdenek Oliva
9555v f-168 2007



Ser.!=49 C+ 2+16
Anticirce Typ Calvet

f-175, S. 13, Nr. KF/46 (A. Frolkin & A. Kornilow): Die Korr. in f-186, S. 65, reicht nicht aus: Dual 3.Kb8-c8 De7-f6 4.Sf6×Sd7+ Sc5-d7+ 5.Te8-f8 Dd7-e7 6.Tf8-e8+ 7.Dc8-d8 8.Td8-f8 De7-d7 9.Td7-d8+ 10.Df8-c8 11.Td8-d7 12.Tc8-d8 Kd7-e6 13.Sh5-f6+ (NB). Neue Korr. s. *Diagr.* . Bitte prüfen!

f-175, S. 14, Nr. KF/51 (A. Frolkin & A. Kornilow): Dual 2.– c5×Xd4 3.– Sd6-e8 7.– Sc4-e5 8.Sf8-g6 Sg6-e5+ 9.Te8-e7 c6-c5 10.Te7-f7 Tf7-f6 (NB). Korr.

s. Diagr. . In der Lösung muß es nun 2.h3-h4 und 3.-9.Lg1-b8 10.h2-h3 lauten. Bitte prüfen!

f-175, S. 15, Nr. KF/69 (A. Frolkin & A. Kornilow): NL 1.g2-g3 Sg3-h1 2.c5-c6 Se4-g3 3.c4-c5 Sd6-e4 4.c3-c4 Se8-d6 5.c2-c3 Sd6×De8 (NB). Korr. s. Diagr. . Bitte prüfen!

f-175, S. 29, Nr. 9847 (A. Frolkin & A. Kornilow): Der zweite Teil der Forderung („Welches war der letzte schwarze Bauernschlag?“) ist inkorrekt und wird einfach gestrichen: 23.– d3×Te2 ist auch möglich (NB).

f-182, S. 306, Nr. 10091 (M. Rittirsch): Autor: „Die Verbesserung (s. Diagr.) ist nunmehr (nach ca. 53 Std. Prüfungszeit) C+ und bedurfte lediglich einer kleinen Konzession. Die Mobilisierung des sK erfolgt in einer Lösung für den Hinweg nicht mehr aktiv. Dagegen bleibt das eigentliche Thema (siehe Motto) uneingeschränkt erhalten. (1.T z. B. g2? K×g2 [Ke1] 2.e6! einziger Zug!). Primäre Proben: 2.Td2? e3(4)?? Illegal wegen einseitiger Beobachtung 3.e×f4(5) [Bf2]! 2.Tf2? e3(4)?? Illegal wegen einseitiger Beobachtung – 3.e×d4(5) [Bd2]! *It takes two*: Block auf d2 und f2! Sekundäre Probe 1: 1.Tb1? 2.Sf7?? Illegal wegen einseitiger Beobachtung 3.S×e5 [Sb8]! *It takes two*: Block auf b1 und b8! 1.Kc7 2.Kb8 3.Tb1 4.Sf7! 5.Sh6 6.Sg4 7.Sf2 8.Tg1 9.Kc7 10.Kd8 11.Td1 12.Td2 e3= (e4?

S×e4 [Sg8]!). Sekundäre Probe 2: 1.Tc1? 2.Lb4?? Illegal wegen einseitiger Beobachtung 3.L×a5 [Lf8]! *It takes two*: Block auf c1 und f8! 1.Tf1 2.Ke8 3.Kf8 4.Tc1 5.Lb4! 6.Le1 7.Lf2 8.Tf1 9.Ke8 10.Kd8 11.Td1 12.Td2 e4= (e3? L×e3 [Lf8]!). 2×Mobilisierung eingesperrter Figuren jeweils durch Blockade der beiden korrespondierenden Repulsfelder als Vorplan zur Errichtung einer spezifischen Dreipunktesselung. Aktive Mobilisierung des sK ebenfalls durch Blockade eines Repulsfeldes (einmal wiederholt für den Hinweg zum und den Rückweg vom thematischen Blockfeld, einmal nur für den Rückweg). Dualvermeidung im Pattzug (differenzierter Bauern Doppelschritt). FW sL/sS.“

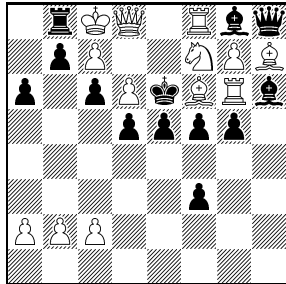
f-188, S. 139, Nr. Z8 (A. Tüngler): Wie die Zählung zeigt, wäre ein Ser.HS+ sogar schon 2 Züge eher erreichbar.

f-188, S. 140, Nr. Z12 (M. Kirtley): Der wK gehört nach e4, nicht nach e5 (ATü).

Helfer und Helfershelfer

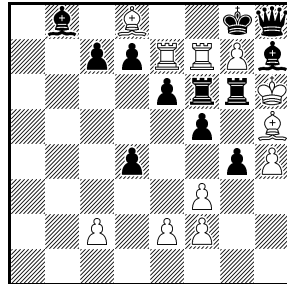
- | | |
|-------------------|----------------------|
| ATü Arno Tüngler | BS Bernd Schwarzkopf |
| -eb- Erich Bartel | NB Nikolai Beluhov |
| PR Paul Raican | SBD Steve B. Dowd |
| TM Thomas Maeder | |

**Andrej Kornilow
Andrej Frolkin**
KF/46vv f-175
I-III/2009
3. Lob



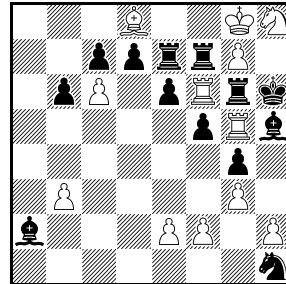
Löse die Stellung auf! 13+13

**Andrej Frolkin
Andrej Kornilow**
KF/51v f-175 I-III/2009



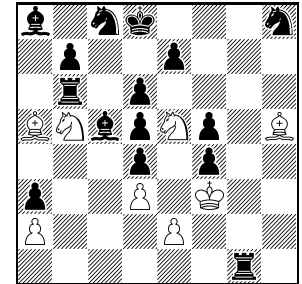
Löse die Stellung auf! 11+12

**Andrej Frolkin
Andrej Kornilow**
KF/69v f-175 I-III/2009



Welches waren die 18 letzten Einzelzüge? 12+13

Manfred Rittirsch
10091v f-182
VII-IX/2010
„It takes two“ In
memoriam Theodor
Steudel



Ser.H=12 C+ 8+15
Zwei Lösungen
Anticirce Isardam

