

BuB 2008

Bemerkungen und Berichtigungen

Band XXX

frühere Herausgeber **Wilhelm Karsch**, Bd. I-XI, 1949-70, **Peter Kniest**, Band XII-XX, 1971-88

unter Mitarbeit von *H. Doormann, W. Hagemann, R. Förster, P. Quindt, W. Schlitt, E. Bartel, H. Schiegl, H. Zander, H. Hofmann, L. Zagler, I. Kniest, T. Kühn/Kolkmeier, M. Rittirsch, G. Büsing, H.-P. Reich, D. Borst, J. M. Rice, V. Gülke*

Herausgeber **bernd ellinghoven**, Königstr. 3, D-52064 Aachen, *be.fee@t-online.de*, 0241/36784

Urdrucke an **Hans Gruber**, Ostengasse 34, D-93047 Regensburg, *hg.fee@t-online.de*

Lösungen an **Thomas Marx**, Töpferstr. 21, D-41515 Grevenbroich, *loe.fee@googlemail.com*

Mitarbeiter **Thomas Brand, Chris Feather, Friedrich Hariuc, Stefan Höning, Hans Peter Rehm, Ulrich Ring, Bernd Schwarzkopf, Klaus Wenda**

Zahlungen an Konto-Nr. 101 972 437 bei Postbank Essen, BLZ 360 100 43

Bezugspreis 30,— EUR pro Jahr IBAN: DE44 3601 0043 0101 9724 37 — BIC: PBNKDEFF

Bemerkungen und Berichtigungen 2008

Ein Service Ihrer *feenschach*-Redaktion.

BuB	Heft	Seite	hier
1/2008	f-171	214–216	- 2 -
2/2008	f-172	256–257	- 5 -

FS 50, Nr. 499 (W. Pflughaupt): NL 1.Sf4 g×f4 2.c8=L Ld8 3.Lb7+ Kb8 4.g8=D Kc7 5.Ka5 Lh4 6.Dc8+ Kd6 7.Df8+ Le7 8.D×f4+ Kc5 9.La6 Lh4 10.Da4 Ld8# (VK).

FS 410, Nr. 5003 (P. Quindt): NL in 8: 1.Th2 La7 2.g×h4 L×g1 3.g4 La7 4.g5 Lg1 5.h5 La7 6.Kh4 Lg1 7.Lh3 La7 8.Tf2 L×f2# (VK).

FS 420, Nr. 5120 (G. J. Sontag): NL 1.Kf4 Td8 2.Kg4 Td1 3.Sd3 Th1 4.Lg1 T×h6 5.Se5 T×a6 6.Sg6 T×g6+ 7.Kh3 Ta6 8.Kh2 Th6# (VK).

FS 526, Nr. 6331 (K. Ewald): Die in f-103, S. 242, gedruckte Korr. genügt nicht: NL 1.CSb8=CL c5 2.CDb7=CS Lf1 3.c6 La6 4.CLc7=CT Ld6= oder 1.– L×e5 2.CDc6=CS Lc3 3.Kb7 Kd7 4.Ka6 K×c6=.

FS 541, Nr. 6543 (E. Bartel): Die in FS 567 gedruckte Korr. (kein Wunder: So ein frecher Einsatz einer MäFig rächt sich natürlich — da kennt Caissa nix!) genügt nicht: NL 1.c2 2.c1=S 3.S×a2 6.c1=T 8.Tg4 10.Se4 12.Kf4 16.c1=G 17.Gg5 19.a1=D 21.Df3 Sg6# (VK).

FS 664, Nr. 8022 (B. Lindgren): Gegen die in BuB 2/2006 berichtete NL (f-166, S. 409) hilft +sSf4, was so in Fritz Chlubnas Buch *Das Matt des weißen Königs* steht (FM).

f-20, S. 228, Nr. 1156 (H. Moser): Auch die Korr. in f-25, S. 383, ist NL (in 8): 1.Lf8 Gg8 2.Lg7 Gg6 3.Lf6 Ge6 4.Lg5 Ghf5 5.Lf4 Gf3 6.Le5 Ge4 7.Ld4 Gc4 8.Lf2 G×f1# (VK).

f-41, S. 239, Nr. 2351 (K. Gandew): Dieser geteilte 1. Preis ist NL in 7: 1.h8=D+ Kg5 2.f8=nT nTa8 (2.– nT×f3 [Th1]? 3.Ke1 nTf8 4.nTe8 nT×e3 [Be2] 5.g8=nD+ Kf4 6.Tf5+ K×e3 [nTa1]#) 3.f8=L nTf8 4.Ke1 nT×f3 [Th1] 5.nTg3+ nT×e3 [Be2] 6.Th5+ Kf4 7.Tf5+ K×e3 [nTa1]# (VK).

f-41, S. 275 (E. Bartel): NL in 7: 1.Lb3+ d5 2.e×d5 Kg6 3.Td8 Lh8,Ld4 4.S×g3 Ld4,Lh8 5.K×h4 Lh8,Ld4 6.Dh3 Ld4,Lh8 7.Tf6+ L×f6#; 3.– L×d8 4.a8=D La5,Lg5 5.Dg8+ K×f5 6.f4 Ld8 7.Dg4+ h×g4# (VK).

f-44, S. 443, Nr. 29 (G. Glaß): Auch die Korr. in f-47, S. 154, ist NL: 1.f×g2 Se4 2.g1=S Sc3+/ Sc5+ 3.Sf3 Sa4= (-eb-).

f-44, S. 443, Nr. 40 (G. Glaß): Gegen die NL in f-91, S. 108, hilft +sBb4 (C+) (-eb-).

f-44, S. 445, Nr. 76 (G. Glaß): NL 1.Kh7 a×b7 2.Lg7 f×e7 3.Lf8 e×f8=D 4.Sd6 D×d6= o. ä. (-eb-).

f-44, S. 445, Nr. 77 (E. Bartel): Korr. s. **Diagr.** (gegen die NL in f-91, S. 108): 1.f3 d×e6 2.f2 e×d7 3.f1=D d8=N 4.D×c4 N×b4 5.Df4 Nd5= (C+). Autor: „Doppelte Rückkehr wB/sB nach Umwandlung in wN/sD.“

f-47, S. 166, Nr. 2796 (M. Schwalbach): Die Korr. (f-56, S. 219) in NL in 8: 1.Da8 Lh5 2.Da5+ Kd6 3.De5+

K×e5 [Dd1] 4.Dg4 Le8 5.De6+ Kf4 6.Kh4 La4 7.Df5+ S×f5 [Dd1] 8.Kh5 Le8# (VK).

f-63, S. 610, Nr. 3705 (W. Alaikow): NL in 8: 1.h×g8=nD [nZg1] 2.nDf8 3.g×f8=nD [nDd8] 4.nD×a5 [nBa7] 5.a8=nD 6.nDb5 7.nDa×a4 [nBa7] 8.nDf×b4 [Bb7]+ nN×b4 [nDf1]# (VK).

f-64, S. 64 (N. Macleod): Lösung: 1.Lc9! [2.Th6#] Da4/Db4/De4/Df6 2.D×c6/D×f5/Dg1/Dd9#. 1.Ld8? Df6! 1.Le3? De4! 1.Lf4? Db4! (1.L5f6? scheitert nicht nur an 1.– Da4!, sondern auch an 1.– D×c7/Dd7! sD-D-Holzhausen (De4/Df6), Läuferverführungen.

f-64, S. 64 (A. Benedek): Lösungen: 1.Te2 Kb1 2.Te4 Sd5# und 1.Th3 Kb2 2.Tf3 Sg2# (C+). (BS).

f-65, S. 85, Nr. 30 (A. J. Karwatkar & N. Shankar Ram): Lösungen: 1.Tf4+ K×f4 2.Tc8 Td6#, 1.Te3+ K×e3 2.Ta6 Tc5#, 1.Tc4 Kf4 2.Te1 Td6# und 1.Te6 Ke3 2.Th4 Tc5# (C+). (BS).

f-65, S. 92, Nr. 0 (h. suwe): Lösung: 1.0-0+ Df3 2.Kh8 Df4 3.Tg8 Dh6# (C+). (BS).

f-65, S. 93, Nr. I (W. Jörgensen): Lösung: 1.Tf4! [2.Dd8+ Kc5 3.Dd4+] D×f6 2.c8=D+ Kd5 3.Se3+; 1.– Dg7,Dh7 2.c8=T+ Dc7 3.T×c7; 1.– Dh3 2.c8=L+ Kc5 3.L×h3; 1.– D×f4 2.c8=S+ Kc5 3.D×f4; 1.– Kc5 2.b4+ Kd6 3.Td4+ (C+). (BS).

f-65, S. 94, Nr. II (B. Lindgren): Lösung: 1.Dh1! Zz. g×h1=D 2.d8=D+ Kc6 3.Tf5 Dd5 4.Dd7+ D×d7#; 1.– g×h1=T 2.d8=T+ Kc6 3.Sh3 T×e1+ 4.Le6 T×e6#; 1.– g×h1=L 2.d8=L L×f3 3.Ld7 L×f3 4.Lc6 L×c6#; 1.– g×h1=S 2.d8=S S×g3,Sf2 3.Se4+ S×e4 4.Tf6+ S×f6# (C+). (BS).

f-65, S. 94, Nr. III (A. Uddgren): Lösung: 1.Ke6 Sd6 2.Ke5 La8 3.Tb7 Sf5 4.Ke4 Sg3+ 5.Kf3 Sh1 6.Te2 L×b7#. Aber leider NL: 1.f3 Sa5 2.Kc7 Sc4 3.Kb7 S×e3 4.Ka8 Sd5 5.Te7 L×f3 6.Ta7 Sb6# (BS).

f-65, S. 94, Nr. IV (K. Widlert): 1.Lh8? T×e2! Lösung: 1.La8! [2.Td1#] Th1 2.Lh8 Td1 3.T×d1#; 1.– Kb1 2.Td1+ K×a1 [Lc1] 3.Le3# oder 2.Lg7 3.Td1#/Te1# (Duale). (BS).

f-65, S. 96, Nr. V (A. Hildebrand): Lösung: 1.Sd1 Lb3 2.T×c3 L×d1+ 3.Kd2 Sf7,Se6 4.Ta3,Th3 und gewinnt (BS).

f-65, S. 97, Nr. VI (C. P. Swindley): Lösung: 1.Kd6! Kf6 2.Db1 g6 3.Df1+ Kg7 4.Ke5 K×f8 5.Kf6 Lg7# (C+). (BS).

f-65, S. 102, Nr. VII (A. Lundström): Lösungen: a) 1.Sc5 T×g2 2.Td3 T×a2 3.Sb3 Ta4#; b) 1.Sd4 Lc5 2.Tb5 T×g2 3.Sb3 Tc2#; c) 1.Sc3 Th1 2.Tb5 T×e1 3.Sd5 Te4#; d) 1.Sf4 T×h4 2.Td3 Th6 3.Sd5 Tc6# (C+). (BS).

f-65, S. 103, Nr. VIII (J. Knöppel): Lösung: Die wBB schlugen alle fehlenden 6 sSteine, auch die sBB b7 und d7 nach deren Umwandlung. Bb7 mußte dafür einmal

schlagen. 2 weitere Schlagobjekte brauchte der sBh5. 1 wStein bleibt übrig. Entweder wurde er vom sBd7 geschlagen, damit sich dieser die weiße Rochaderuhe nicht stört (dann wandelte sich der wBd2 auf d8 um und zwang den sK zum Ziehen) oder der wBd2 wandelte sich nicht um und wurde auf der d-Linie geschlagen (dann wandelte sich der sBd7 auf d1 um und zwang den wK zum Ziehen). Die weiße und schwarze Rochade schließen sich daher gegenseitig aus. Also nicht 1.Td1? 0-0! sondern 1.0-0-0! 2.Dd8#. (BS).

f-65, S. 106, Nr. IX (J. Mortensen): Lösung: Die weiße Dame muß sich mit 4 dreieckigen Zugfolgen sogar noch vom sK entfernen, um im 13. Zug das Feld g6 zu erreichen: 1.Dh7+ Kc1 2.Dc7+ Kb1,d1 3.Di1+ 4.Di8+ 5.Dc8+ 6.Dj1+ 7.Dj9+ 8.Dc9+ 9.Dk1+ 10.Dk10+ 11.Dc10+ 12.Dl1+ 13.Dg6+. Nun kann sie sich wieder nähern: 14.Dc6+ 15.Dh1+ 16.De4+ 17.Dc4+ 18.Df1+ 19.Dd3+ Kc1 20.D×d2+ Kb1 21.Dd1# (BS).

f-65, S. 109, Nr. XI (A. Tüngler, H. P. Rehm & H. Gruber): Im Original (in 0-0) stehen die Autoren in der hier angegebenen Reihenfolge. Im Nachdruck (in f) steht Arno Tüngler nur abgekürzt und so versteckt, daß er für das Inhaltsverzeichnis nicht entdeckt wurde. Außerdem ist das Brett falsch wiedergegeben: Das Feld a2 soll nämlich fehlen. (Lösung siehe f-160/131.) (BS).

f-65, S. 111, Nr. XIV (h. suwe): Lösungsbesprechung von Werner Speckmann in der DSZ: „Sofort führt die Plachuttaverstellung 1.Le6? nicht zum Ziel, weil auf 1.– D×e6 2.L×b6+ D×c6 die weggelenkte sD Schach bietet. Deshalb bewirkt Weiß eine Umgruppierung der Plachuttasteine, bei der sD und sT ihre Funktion austauschen: 1.Tc2! Th2 2.Se2 T×e2 3.Tc6 Dh6, und nun kann 4.Le6 D×e6/T×e6 5.T×e8+/L×b6+ D×e8/T×c6 6.L×b6#/T×e8# erfolgen.“ (C+). (BS).

f-66, S. 169 (R. J. Millour): Die Forderung ist H=3, die 4 Lösungen sind: 1.e1=D f8=D 2.De3 De8 3.Dc5 Db5=, 1.e1=T f8=T 2.Th1 Tg8 3.Th8 Lh7=, 1.e1=L f8=L 2.Ld2 Lh6 3.Le1 Ld2= und 1.e1=S f8=S 2.Sf3 Sg6 3.Sh4 f3= (C+). (BS).

f-68, S. 324 (G. Büsing): Lösung: 1.Ke8 e4 2.Ke9 e5 3.Ke10 e6 4.Ke11 e7 5.K×e12 e8 6.Ke11 e9 7.Ke10 e×f10 8.e11 e×f11 9.Kf10 e12 10.Ke11 e13 11.Ke12 e14D# (BS).

f-70, S. 411, Nr. A (L. Lindner): Lösung: 1.Kb4 Kb7 2.Ka5 Lc3# (C+). (BS).

f-70, S. 411, Nr. B (H. Ebert): Lösung: 1.Ta2! Kc1 2.Sd2 Kd1 3.Sb3 Ke1 4.Kg2 Kd1 5.Kf3 Ke1 6.Ta1# (C+). (BS).

f-70, S. 411, Nr. C (S. Clausen): Verführungen: 1.Td2/Tc2/Tb2? Td8/Tc8/Tb8! Lösung: 1.Ta2! Zz. Kh1/Ta8/Tb8/Tc8/Td8 2.D×T; 1.– T×f8+ 2.g×f8=D,T (C+). (BS).

f-76, S. 216, Nr. 4699 (T. Szabó): NL in 7:

1.a8=H+ Kb6 2.b8=D+ Kc6 3.Df6+ K×d5 4.Sd6+ Kc5 5.Da7+ Kb4 6.Db2+ Lb3+ (6.– H[×b2]c1?#!) 7.D×b3+ H[×b3]c3# (VK).

f-76, S. 219, Nr. 4735 (b. ellinghoven, K. Wenda & K. Widlert): Co-Autor KW(enda) schreibt: „Auf Grund von BuB 2/2007 (f-168) habe ich Nr. 4735v nochmals analysiert. Da die sDg5 sowohl sBg5 ersetzt als auch sLa7 einspart, kann ich mich doch mit bernds Korrektur anfreunden (H#3 als Meredith). Ich bin also einverstanden, daß Nr. 4735v in dieser Form in die Annalen eingeht (s. *Diagr.*: 1.g1=D e8=D 2.c1=D+ De3 3.e1=D Ka3#). Meine Version als H=3 sollte die Nr. 4735a bekommen, aber die Autorenschaft des Triumvirats soll jedenfalls aufrecht bleiben. Ich gebe bernd Recht, daß es doch ein anderes Problem ist.“

f-91, S. 75, 3. Preis (H. Axt): Die Korr. der Andernachversion ist noch inkorrekt. DL 4.Nf2 6.Ng7 (AB); NL 1.Nh3 L×d2 2.Ne1 L×e1 3.Lb5 d×c8=D 4.Le2 N×e2 5.Ng1 D×f5+ 6.Kc6 b8=D= (UH).

f-97, S. 412, Nr. 5916 (F. Ziak): Die in f-103, S. 269, gedruckte Korr. genügt nicht: DL 28.Lg2 29.Lh3 30.K×f4 32.Kd4 33.f4 34.L×d7 35.Lf5 36.f3 37.f2 D×f5=.

f-122, S. 334, Nr. 7116 (V. Bunka): NL 1.Lc4 a5 2.L×e6 a5,Ka8 3.Lf5 e5 4.Kg4 La3 5.Kg5 Lf8 6.Td4 La3 7.g4 Lf8 8.Td7 La3 9.Te7 L×e7#; 2.– Kb7 3.Kg4 Ka6,Kc6 4.Kg5 K~ 5.Td4 K~ 6.Lf5 e5 7.Td7 La3 8.g4 Lf8 9.Te7 L×e7# (VK).

f-126, S. 186, Nr. 7214 (W. Sheglov): NL (ohne Kurzvarianten) 1.Tg7+ Kf1 2.Tf7+ Kg1 3.Dd3!!! Th8 4.Tg7+ Kf2 5.Lg3+ Kg1 6.Lb8+ Kf2 7.Df3+ Ke1 8.Tg1+ Kd2 9.Df2+ Kc3,Kd3 10.Tg3+ Kc4 11.Df4+ Kc5 12.Dd6+ Kc4 13.Ld5+ Kd4 14.Lg8+ Ke4 15.Lh7+ T×h7 16.Dg6+ Kd4,Kd5 17.Td3+ Kc5 18.Df5+ Kc4, Kc6 19.De4+ Kc5 20.La7+ T×a7#; 3.– Th6 4.Ld4+ Kh2 5.Tf2+ Kg1 6.Tg2+ Kh1 7.Tg1+ Kh2 8.De2+ Kh3 9.Th1+ Kg3 10.De3+ Kg4 11.Ld7+ Te6 12.Lc8 Kf5 13.Th6 Kg4 14.Ka4 (auch 14.Lf6) Kf5 15.Lf6 (auch 15.Lc5) Kg4 16.Le7 Kf5 17.Df3+ Ke5 18.Th5+ Kd4 19.Lc5+ Kc4 20.La6+ T×a6# (FM).

f-131, S. 35, Nr. 7647 (M. J. Mischko & F. Müller): NL in 29: (1.-16. wie AL) 17.Dg4+!! Ke3 18.Lc5+ Td4 19.a7 Kf2 20.a8=D Ke1,Kf1,Ke3 21.Dh1+ Kf2 22.Sa8 Ke3 23.Sb6 Kf2 24.Kb1 Ke3 25.De1+ Kd3 26.Dee2+ Kc3 27.Dg7 Kb3 28.Df3+ Td3 29.Dd1 T×d1# (OJ).

f-150, S. 16, Nr. 8836 (M. Caillaud): Der in BuB 2/2007 (f-168, S. 82) gemeldete DL wurde bereits in BuB 1/2006 (f-163, S. 295) berichtet; dort steht auch eine Korr. (BG).

f-163, S. 292, Nr. 9414 (G. Sobrecases): Der Autor stimmt Thomas Kolkmeyers Anmerkung in der Lösungsbesprechung (f-168, S. 96) zu und gibt seiner Aufgabe in der Neufassung (s. *Diagr.*: 1.– XTb8 2.XT×b8+ a×b8=S 3.XTf1 Sd7 4.XTf8+ S×f8

5.D×f8+ g×f8=S 6.a2 S×g6 7.K×g6 f5+ 8.Kf7 f6
 9.Kg6 f7 10.Kh5 Kg7 11.Kh4 Kh6 12.a1=D f8=XT
 13.Dh8+ XT×h8#) eine andere Forderung.

f-163, S. 297, linke Spalte, Mitte, nach (3844): Im Mecklenbecker Chess (der Erfinder Bernd Eickenscheidt legte Wert auf diese Schreibweise wegen des Gleichklangs der vielen „e“) darf sich ein Bauer auf der 6. Reihe umwandeln, er muß es aber nicht. (Ich meine sogar, daß bei der Erstveröffentlichung von Mecklenbecker Chess ein Problem [von mir] dabei war, in dem ein wB auf die 6. Reihe zieht mit 5 Varianten: Umwandlung in D, T, L und S sowie Nicht-Umwandlung.) Also

ist dieser Einwand zu einem Problem von W. Nebotow nicht korrekt (BS).

f-168, S. 69, Nr. 9514 (W. Barsukow): Es fehlt sLh8 — sorry!

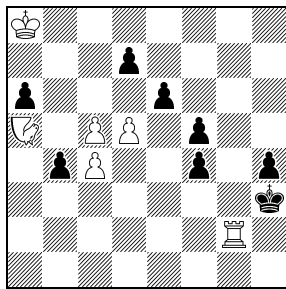
f-168, S. 69, Nr. 9515 (W. Barsukow): Es fehlt wBd4 — sorry!

Helfer und Helfershelfer

AB Arnold Beine
 BS Bernd Schwarzkopf
 FM Frank Müller
 UH Unto Heinonen

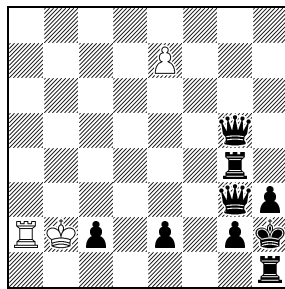
BG Bernd Gräfrath
 -eb- Erich Bartel
 OJ Olaf Jenkner
 VK Václav Kotěšovec

Erich Bartel
 77v f-44/445



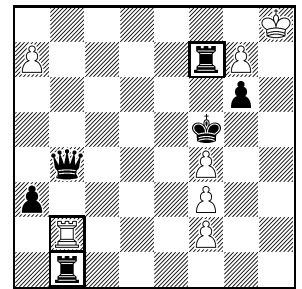
H=5 C+ 6+8

bernd ellinghoven
Klaus Wenda
Kjell Widlert
 4735v f-76



H#3 C+ 3+9
 Madrasi

Guy Sobrecases
 9414v f-163/292



H#13 C+ 7+6
 0.1;1.1...
 Doppellängstzuger
 1+2 Röntgen-Türme



FS 420, Nr. 5127 (G. J. Sontag): NL 1.Kh6 Gd1 2.Kh5 G×g4 3.Dh8 Gg6 4.Tg4 Kh2 5.Kh4 Gd6 6.Dh5 Gf6# oder 3.– Gd4 5.– Gb6 usw. (VK)

FS 513, Nr. 6180 (T. Kardos): Diese Aufgabe ist nicht nur kein Urdruck (siehe FS 525), sondern auch NL: 1.Kb2 T×d2 2.Ka1 T×c2 3.Th1 T×f2 4.h2 S×g3 5.Sf1 T×f1 6.b3 T×d1 7.g4 T×h1= (VK).

FS 660, Nr. 7950 (J. G. Ingram): Diese Aufgabe ist nicht nur kein Urdruck (siehe FS 678), sondern auch NL in a): 1.G1c4 f4 2.G1b8 a×b8=L 3.f5 Ka7 4.WSf6 Ka8 5.a1=S a7== (VK).

f-1, S. 19, Adagio (P. C. Asbury-Smith): NL 1.Sf3 e5 2.S×e5 Df6 3.f3 D×f3 4.S×f7 D×g3+ 5.h×g3 c5 6.Th5 g6 7.T×c5 L×c5 8.S×h8 Ld6 9.S×g6 L×g3#.

f-1, S. 25, Nr. XXIII (F. Hoffmann): DL 4.Db3 h2 5.Dc5+ Ld4 6.De6+ Le4 7.Te2+ f×e2 8.Dc3+ L×c3#.

f-1, S. 28, Nr. XLV (H. Helledie): DL 11.Kg6 La2 12.Sf5 Lf7#.

f-11, S. 388, Nr. 722 (H. Zander): DL 3.Kc7 S×f3 [Lc8] ... 9.Le6 S×h5 [Bh7] 10.Lg8 S×f6 [Bf7]= (VK).

f-67, S. 197, Nr. II-1 (K. Wenda): DL b) 2.Kf3 D×g4 [Lc8]#, daher auch 1.– Db4+/Dg6. **Korr. s. Diagr.** (a) 1.Dc3 D×g5 [Sb8] 2.Sd7 D×d5 [Dd8]#; b) 1.D2e3 D×g1 [Sb8] 2.Sd7 D×g4 [Lc8]#. Der Autor schreibt: „Meine Versuche, die Aufgabe ohne Umwandlungsfiguren zu korrigieren, schlugen fehl. Ich entdeckte aber die Möglichkeit, bei Verwendung einer zweiten schwarzen Dame drei Steine einzusparen und den wesentlichen Lösungsinhalt beizubehalten. Im Gegensatz zu 1983 werden solche Umwandlungsfiguren heute doch schon allgemein akzeptiert.“

f-72, S. 630, Nr. 4305 (K. Wenda): NL 1.Df8+ Te7 2.Se3 Sf1 usw., also mit Vertauschung des 1. und 2. Zuges. **Korr. s. Diagr.** (1.Se3 [2.Se4+ d×e4 [Sb1] 3.L×h2 [Sb8]+ g3 4.Dd8+ Td7 5.D×d7 [Ta8]+ S×d7 [Dd1]# mit Zugumstellung] Sf1 2.Se×f1 [Sg8] [3.S×f1 [Sg8] 4.D×e7 [Th8]+ S×e7 [Dd1]#] S×f6 [Bf2] 3.Dd8+ Td7 4.T×f6 [Sb8]+ g×f6 [Ta1] 5.Te1 Sa6 6.Df8+ Te7 7.T×a6 [Sg8] ~ 8.D×e7 [Th8]+ S×e7 [Dd1]#; nicht 2.Sg×f1 [Sg8]? ... 8.D×e7+ K×e7 [Dd1]!).

f-83, S. 64, Kf7/Kh7 (D. Linden): Der Equihopper auf h8 muß weiß sein.

f-98, S. 455, Nr. I (C. R. Flood): Dies ist ein Nachdruck; die Quelle lautet: 39. *A Guide to Fairy Chess*, 1967 (-eb-).

f-103, S. 231, Nr. 9 (H. H. Birkle): Die Quellenangabe ist falsch, sie muß richtig lauten: 1693. *Jugendschach*, 5.8.1988 (-eb-).

f-117, S. 104, 1. ehr. Erw. (K. Widlert): -eb- schreibt: „Aus meiner Sicht **keine AUW!!**, denn es erfolgen zwar

vier Bauernumwandlungen (2×DD, 2×LL), aber keine AUW. Das andere sind VER-wandlungen. Aber das kann sich jeder einteilen, wie er will, für mich läuft das unter der Rubrik *sonstige UW*:“ Ich sehe das genauso, und die Aufgabe wird dadurch weder besser noch schlechter (HG).

f-133, S. 150, Nr. 7866 (K. Wenda & H. Bernleitner): NL 1.a×b7 2.b8=T 3.Tb2 4.a8=D 5.Da6 6.e×d8=D [Sb8] 7.Df6 8.D×g7 9.Df6 10.g7 11.g×f8=L [Gf1] 12.D×f1+ T×f8 [Lc1]#.

f-138, S. 423, Nr. 8281 (K. Wenda) [auch f-144, S. 275, Nr. KW/1]: Der Zusatz „Typ Cheylan“ ist zu streichen, da die Korrektheit auch als „Typ Calvet“ gegeben ist.

f-144, S. 275, Nr. KW/1 (K. Wenda) [auch f-138, S. 423, Nr. 8281]: Der Zusatz „Typ Cheylan“ ist zu streichen, da die Korrektheit auch als „Typ Calvet“ gegeben ist.

f-163, S. 286, Nr. 9359 (P. Raican): MC schreibt: „This is the kind of PG (optimistic position) of which I know at first glance that it is cooked, but I don't want to waste time on them and thus I wait that some solver does the dirty boring work ... I saw with despair in f-168 that nobody did (maybe simply nobody looks any longer at this kind of problem after a long series of incorrect ones ...); so here it is: Dual 3.Sc4=B S×e2=L 4.Sd2=P L×c4=T 5.L×c4=T Ld6=S 6.T×c7=D Se7=B 7.D×b8 Tf8=L 8.D×c8 S×c8=L 9.Tc1=L Tb8=L 10.Se2=B Le5=S 11.Tf1=L Sc6=B = Diagr.“

f-163, S. 295, Nr. 9432 (D. Baibikov & M. Grushko): Autor DB schreibt: „It was the real eclipse. We do not understand, why we have not noticed such simple cook. We are sorry. Our main intention was the realisation of the first fairy board-jigsaw-puzzle problem. Unfortunately, we did not manage to keep the board-jigsaw-puzzle component the in correction (s. Diagr.): R 1.b4-b5 [+Tc7]++ Kd6×Tc6 [+Gc4]+ 2.Te4×Gd4 [+Tc6]++ Ke6×Td6 [+Gd4]+ 3.Tf4×Ge4 [+Td6]++ Kf6×Te6 [+Ge4]+ 4.Tg4×Gf4 [+Te6]++ Kg6×Tf6 [+Gf4]+ 5.Th4×Gg4 [+Tf6]++ Kh6×Tg6 [+Gg4]+ 6.Th1×Gh4 [+Tg6]++ f4×Tg3+. Now it is *only* record of determined retroplay in a fairy miniature. Petrovic's problem is the famous orthodox analogue (s. Diagr.): R 1.d5×e6 e.p.+ e7-e5 2.d4-d5+ Ke6×Bf6 3.e5×f6 e.p.++ f7-f5.“

f-165, S. 380, Nr. 14 (O. Sick): „Daß fast alle Widmungen nebenlösig sind, belegt leider auch die Elektroschach-Schlagschach-BP, die Oliver Sick freundlicherweise mir gewidmet hat. Die geforderten 45 Ez. unterbiete ich um ganze 10 mit folgenden 35 Ez.: 1.d3 h4 2.Dd2 a4 3.c3 Ta5 4.a3 Te5 5.De3 T×e3 6.f×e3 e5 7.Sd2 Ld5 8.Sdf3 L×f3 9.g×f3 Ke6 10.Ld2 De7 11.0-0-0 Sh5 12.Kb1 Tg7 13.b3 a×b3 14.Ka2 b×a2 15.Lc1 a1=T 16.a4 T×a4 17.Ld2 Ta7 18.Ta1 (dualis-

tisch). Weiterhin scheint in der Autorlösung der 2. Zug von Weiß (2.Kd2??) illegal zu sein.“ (WD)

f-168, S. 101 (A. Kornilow): Es fehlt ein wTe7.

Helfer und Helfershelfer

-eb- Erich Bartel

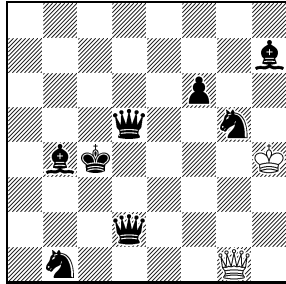
MC Michel Caillaud

VK Václav Kotěšovec

WD Wolfgang Dittmann

Klaus Wenda

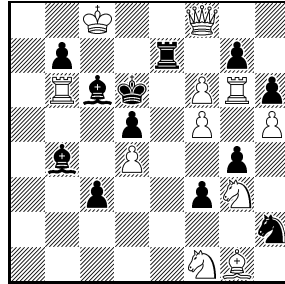
(Korr.: *Problemkiste* 2008; siehe f-67/197)
WCCC Bat Yam 1983



H#2 C+ 2+8
b) gespiegelt (a1=h1)
Circe

Klaus Wenda

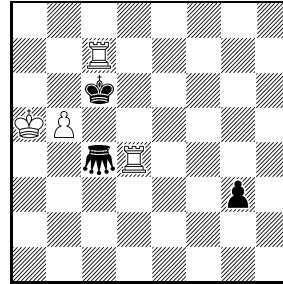
4305v f-72 15.XII.1984
Peter Kniest zum
70. Geburtstag gewidmet



S#8 C+ 11+12
Circe

**Dmitrij Baibikov
Michael Grushko**

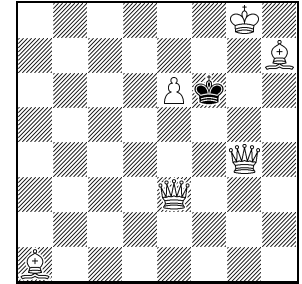
9432v f-163
I-VIII/2006
Nikita Plaksin zum
75. Geburtstag gewidmet



Welches waren die letzten 12 Einzelzüge?
4+3
Circe Parrain

Nenad Petrović

problem 1954
1. Preis ex æquo



Welches waren die letzten 6 Einzelzüge?
6+1

