

feenschach

die zeitschrift für märchenschach

Heft 250

Band XXXVII

Oktober – Dezember 2022

frühere Herausgeber **Wilhelm Karsch**, Band I-XI, 1949-1970, **Peter Kniest**, Band XII-XX, 1971-1988

unter Mitarbeit von *H. Doormann, W. Hagemann, R. Förster, P. Quindt, W. Schlitt, E. Bartel, H. Schiegl, H. Zander, H. Hofmann, L. Zagler, I. Kniest, T. Kühn/Kolkmeier, H. P. Rehm, G. Büsing, H.-P. Reich, D. Borst, J. M. Rice, V. Gülke, C. Feather* **Website: www.feenschach.de**

Herausgeber **bernd ellinghoven**, Königstr. 3, D-52064 Aachen, NEU *be.fee@mailbox.org*, 0177 5719981

Urdrucke an **Hans Gruber**, Ostengasse 34, D-93047 Regensburg, *hans.gruber@ur.de*

Lösungen an **Thomas Marx**, Töpferstr. 21, D-41515 Grevenbroich, *loe.fee@googlemail.com*

Mitarbeiter **Thomas Brand, Andrej Frolkin, Christine Gruber, Friedrich Hariuc, Stefan Höning, Ulrich Ring, Manfred Rittirsch, Bernd Schwarzkopf, Klaus Wenda**

Zahlungen an B. Ellinghoven, Sparkasse Aachen NEU

Bezugspreis 40,- EUR pro Jahr – IBAN: DE45 3905 0000 0016 0464 84, BIC: AACSD33

Förder-Abo 64,- EUR pro Jahr – Paypal +4% to: *be.fee@mailbox.org* *printed in Bratislava*

Bemerkungen & Berichtigungen 1/2022 aus f-250 vorab

Ein Service Ihrer *feenschach*-Redaktion.



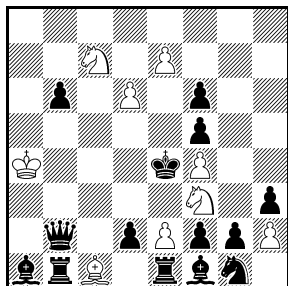
BuB 1/2022

FS 114, Nr. 1408 (Albert Zickermann): Korr. (C+): sBf2→d2 (SL).

FS 115, Nr. 1429 (Helmer Ternblad): Korr. (C+): +sBe4 (SL).

Albert Zickermann
1430v FEENSCHACH
VIII-IX/1952 Blatt 115
Korr./Urdruck: Sébastien
Luce

4. Thematurnier Lob



H#2* C+ 9+14

1.Dc1 d8=C 2.f1=C L×c1#, 1.f1=S d8=S 2.Se3 Se6# (SL).

FS 493, Nr. 5980 (Bernhard Rehm): NL 1.Sde5 Sd5 2.Kf5 S×d4#. Korr. (C+): wKh5→g2, -sBf3, sSd3→wBc2 (SL).

FS 561, Nr. 6751 (Petko A. Petkov): Korr. (C+): sGd8→sSd8 (SL).

FS 619, Nr. 7459 (Julius Dohrn-Lüttgens): NL 1.Kb4 d8=S 2.Sc3 S×e4 3.S×b5 Sc6#. Korr. (C+): sBh3→b7, +wBg2 (SL).

FS 762, Nr. 9140 (Bernhard Rehm): Die Korr. (FS 798) ist NL: 1.Tc4 Gdb4 2.Ka4 Gb1 3.Tb4 Ta6#. Korr. (C+): wGd4→e5 (SL).

FS 780, Nr. 9316 (Petko A. Petkov): Korr. (C+): +wBg7 (SL).

FS 787, Nr. 9363 (Petko A. Petkov): Korr. (C+): +sBg7 (SL).

FS 807, Nr. 9608 (Fritz Hoffmann): Dual 3.Kg8 4.Kh8 5.c3 6.c2 7.c1=K a8=K= (AB).

FS 808, Nr. 9617 (Heinz Zander): Die Korr. (f-140, S. 112) genügt nicht: NL 1.Ld1 (auch 1.c×b4 löst) f5 2.c×b4 h5 3.Dc3 L×b4 4.Sc7 b5 5.Sc6 Ka3 6.D×b4+ T×b4 7.S×b4 f6 8.S×d5 b4 9.Lc2 b3 10.Lb1 b2#, 4.- f6 5.T×b4+ Ka3 6.L×b3 d4 7.Lc2 d×c3 8.Tb2 b5 9.Sc6 b4 10.S×b4 c×b2#, 3.- f6 4.Sa3 L×b4 5.Sc6 K×a3 6.D×b4+ T×b4 7.S×b4 b5 8.S×d5 ... In der PDB schlug Anton Baumann die weitere Korr. wSa7→a3 vor (C+).

FS 833, Nr. 9885 (Dragutin Bišćan): Korr. (C+): sBb3→d3 (SL).

f-5, S. 144, Nr. 309 (Wenelin Alaikow): Korr. (C+): wBf2→wCf2 (SL).

FS 115, Nr. 1430 (Albert Zickermann): Korr. (C+) s. Diagr.: * 1.- e8=L 2.d1=S Lc6#, 1.d1=T e8=S 2.T×d6 S×d6# (SL).

FS III, 21.VI.1959, Nr. 39 (Lajos Bukovinszky): Korr. (C+): wTd8→d1 (SL).

FS 417, Nr. 5086 (Hans-Peter Rehm): Die Korr. (FS 439) ist inkorrekt (NL 1.Sd3 Lc3 2.Se5 Ld2#). Korr. (C+): streiche c1, sDh1↔sTg1, H#2 2.1;1.1,

f-7, S. 193, 4. Preis (Kjell Widlert): Korr. (C+): +sBb6 (SL).

f-7, S. 196, Nr. P (Norbert Ringeltaube): Korr. (C+): +sBf4 (SL).

f-8, S. 263, Nr. 20 (John Niemann): Korr. (C+): +sBe3 (SL).

f-8, S. 264, Nr. 40 (John Niemann): Korr. (C+): +sBd5 (SL).

f-8, S. 265, Nr. 64 (John Niemann): Korr. (C+): wBc6/sBc7→d6/d7, +sBc6, +sBh5 (SL).

f-9, S. 280, Nr. F (Roméo Bédoni): Die Korr. (f-88, S. 368) ist C+ bis auf die wohl tolerierten Duale 1.- D+0:6-S×c8 2.d×c8=~/# und 1.- D+0:6-S×h4 2.d8=R/S#.

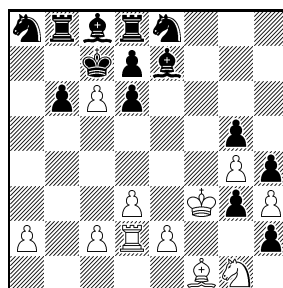
f-9, S. 293, Nr. 581 (Jaroslav Luňáček): Korr. (C+): sGc8→c6 (SL).

f-13, S. 14, Nr. 814 (Roméo Bédoni): Die Korr. (f-18, S. 181) war inkorrekt (f-20, S. 22). SL legt eine neue Korr. (C+) vor (s. Diagr.: 1.h1=D+ Ke3 2.D×c6 Lg2 3.D×c2 T×c2#, 1.h×g1=d c×d7 2.Dc5 d×c8=L 3.D×c2 T×c2#).

Roméo Bédoni

814v feenschach II/1973

Korr./Urdruck: Sébastien Luce



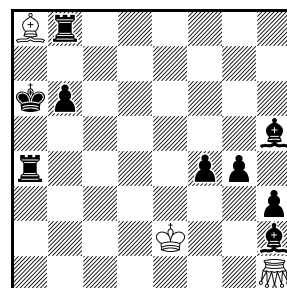
H#3 C+ 11+14
2.1;1.1;1.1

Wolfgang Fichtner

feenschach XII/1973

Korr./Urdruck: Sébastien Luce

1. ehrende Erwähnung (v)



H#4 C+ 3+9

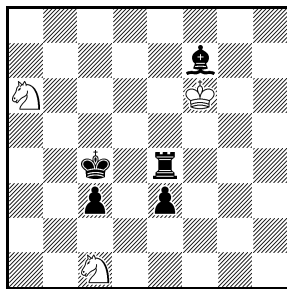
f-18, S. 166, 1. ehrende Erwähnung (Wolfgang Fichtner): Korr. (C+) s. Diagr.: 1.f3+ L×f3 2.Lc7 Ge4 3.Kb7 Lh1 4.Ta7 Ga8# (SL).

f-27, S. 37, Nr. 1473 (Friedrich Chlubna): Entgegen der in BuB 1/2004 geäußerten Vermutung, die dort (f-156, S. 316) gedruckte Korr. von WS sei „ziemlich sicher“, gibt es drei Nebenlösungen (mit vielen Varianten): NL 1.D×g1 Ta8 2.Tf8 Kh3 3.Dh2+ Kg4 4.Sf6+ Kf3 5.Sg3+ Ke3 6.Te8+ T×e8 7.Lb6+ Kf4 8.Se2+ Kf3 9.Td3+ Te3 10.Kg1 T×d3 11.Sf4+ T×d1#, aber auch ganz frech 1.Sd2 und 1.Tf7, denn Schwarz kann schon eingefangen werden.

f-27, S. 42 (Boris Ostruh): Korr. (C+): +sBe4 (SL).

f-27, S. 43 (Hans Moser): Das verdruckte (f-28, S. 85: +wBf6) Problem war inkorrekt (f-138, S. 434). Korr. (C+): sDb8→b6 (SL).

Klaus Wenda
SCHACH 1975
 1. Preis



H#3 C+ 3+5
 b) ♠c3→e5

Falls wBg3 und sBh6 gestrichen werden, liegen 10 freiwillige Doppelpattfreigaben in illegaler Stellung vor (MW).

f-30, S. 154, Nr. 1640 (Bernhard Schauer): Korr. (C+): sLa4→sBa4, +sBg2, -sSg5, -sBc6, -sBd7 (SL).

f-31, S. 191, Nr. 1703 (Giuseppe Brogi): Korr. (C+): +wBg2 (SL).

f-37, S. 28, Nr. 22 (Dragutin Bišćan): Siehe BuB zu FS 833 (oben)! Korr. (C+): sBb3→d3 (SL).

f-37, S. 39, Nr. 2013 (Jacobus T. Sanderse): Korr. (C+): -wBa2!! Sollte das damals verdruckt gewesen sein, ohne dass es jemand bemerkte? (SL)

f-39, S. 137, Nr. C3 (Ewald Reichel): Dual 2.– Le5+ 3.Ke7 La1 4.Lc3 La×c3 5.Le5 Lh×e5= (AB).

f-40, S. 212 (Klaus Wenda): Eine Neufassung (Inkorrektheit siehe BuB 2/2021) des perikritischen Manövers erhielt in *Die Schwalbe* 1995 einen 1. Preis (s. Diagr.: 1.Le2? Ke5 2.L×b5+ Kf6? 3.Ke8, aber 2.– Kd5! 1.Tc1! Ke5 2.Tc5+ Kf6 3.Tcc8 Ke5 4.Tce8+ Kf6 5.Se6 Ke5 6.Sf4+ Kf6 7.Tc8 Ke5 8.Tc5+ Kf6 9.Tc1 Ke5 10.Te1+ Kf6 und jetzt 11.Le2 Ke5 12.L×b5+ Kf6 13.Ke8 L×b5#).

f-43, S. 414, Nr. 2594 (Bo Lindgren): Korr. (C+) der Korr. (f-49, S. 329): +wBf5 (SL).

f-59, S. 398, Nr. 3528 (Hans Klüver): Korr. (C+): sBh7→sSh7 (SL).

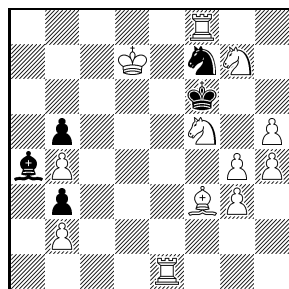
f-69, S. 385 (Denis Blondel & bernd ellinghoven): Die in BuB 2/2021 (f-246, S. 205) abgedruckte Korr. wurde erstmals in *Phénix* (Heft 224-225), I-II/2013, S. 9129, publiziert.

f-79, S. 379, Nr. 4803 (František Sabol): Die Korr. (f-88, S. 370) ist NL in 6 Zügen: 1.Ta1 S×d3 [Sb1]

f-27, S. 54, Nr. G (Klaus Wenda): Der Autor hatte schon 1975 erfolgreich korrigiert; Zeit, das dann preisgekrönte Problem nun hier nachzudrucken (s. Diagr.: a) 1.Kd5 Kf5 2.Tc4 Sb4+ 3.Kd4 Sb3#, b) 1.Kd4 Ke7 2.Lc4 Sb3+ 3.Kd5 Sb4#).

f-28, S. 96, Nr. R669 (Herbert Angst): Der sBh6 ist überflüssig (dann gleicher Rekord mit 41+1 Steinen).

Klaus Wenda
Die Schwalbe 1995
 1. Preis



S#13 12+5

2.Lg3 S×e5 [Be2] 3.Dh3+ Kg1 4.Lh2+ K×h1 5.Lf4+ Kg1 6.Le3+ S×f7 [Bf2]#.

f-79, S. 380, Nr. 4816 (Narayan Shankar Ram): Die Korr. (f-92, S. 165) ist bis auf den kleinen Dual im Nebenspiel 1.– S8×g7 2.WZe5+ Sf×e5/Sd×e5 3.Sd6/Sf6# und 2.S5+ Se×c5/Sd×c5 3.WZc7/Sf6# korrekt (C+).

f-81, S. 459, Nr. 6 (Jerzy Konikowski): NL 1.De5.

f-81, S. 481 (Hans Peter Rehm): Dual (minor?) 1.– Kc6 2.d×c8=D,T+ (ansonsten C+).

f-81, S. 482 (Ya'aqov Mintz): Die Mehrlingsbildung c) lautet +sSe5 (C+).

f-81, S. 483 (Michael Keller): Es droht auch 2.S×e4 3.Td3+ L×d3# (ansonsten C+).

f-81, S. 484 (Petko A. Petkov): NL b) 1.Ke5 f8=D 2.Kf4 D×f6#.

f-81, S. 487, Ka4/Kd4 (Norman A. Macleod): Satz- NL 1.– L×b3 2.f×e4 Td5#.

f-81, S. 487, Kh3/Kf4 (György Bakcsi): Es fehlt sBb5 (C+).

f-83, S. 103, Nr. 5104 (Bo Lindgren): AB kochte dieses Wunderwerk – oje! Dual (1.e8=S 2.S×f6) 3.Se4 4.Sd2 7.f8=D 8.D×f3 9.D×e2 14.f8=L 15.L×h6 16.Le3 19.h8=T 20.T×h4 21.Te4 26.h8=D 27.D×b8 28.De5 29.b8=L 30.L×a7 31.Lc5 33.a8=T 34.T×a4 35.Tb4 40.a8=L 41.Ld5 42.Sc4+ S×e2#.

f-84, S. 131, Nr. 7 (Paz Einat & Josef Retter): Die thematische Verführung 1.T×c7? scheitert auch an 1.– Dd5!

f-84, S. 132, Nr. 10 (Franz Pachl): Dual 1.– Sf6 2.Tc6#.

f-84, S. 132, Nr. 15 (Jan Rusinek): Es fehlt sBa5 (C+).

f-84, S. 134, Nr. 13 (Franz Pachl): Es fehlt wLh7 (oder g6). Die Lösung (C+) ist unvollständig angegeben, sie lautet: 1.Lc3? [2.Dd4#] Kd5 2.De6#, aber 1.– Kf4! 1.Sc6? [2.Dd4#] Kf4 2.D×f5#, aber 1.– Kd5! 1.c3! [2.Dd4#, auch auf 1.– Kd3] Kf4/Kd5 2.D×f5/De6#.

f-84, S. 137, Nr. 32 (Roland Baier & Hans Peter Rehm): Es liegt kein Zz. vor, sondern es droht 2.Se3, 2.Sbd4 und 2.a5. Dual 1.– c×b4 2.Se3. NL 1.Sd4 [droht u. a. 2.Sc2 und 2.T×b6] b5 2.T×b5.

f-84, S. 138, Nr. 33 (Günter Büsing): Dual in der Verführung 1.f8=D?, nach 1.– h×g6+ geht auch 2.D×f6 Zz. e×d4# (ansonsten C+).

f-84, S. 138, Nr. 34 (Uri Avner): NL 1.Td1 2.Tdd2+ L×e2#.

f-84, S. 138, Nr. 35 (Uri Avner): NL 1.Da3+ Dh3 2.Sg5+ L×g7#.

f-84, S. 138, Nr. 37 (Paul Valois): UL 1.Sa6? Sc2! 2.Dc4+ Dg4!

- f-84, S. 138, Nr. 38 (Władisław Rosolak):** Es droht nicht $2.D \times e2 + T \times e2 +$ wegen $3.c3/c4!$ Daher UL 1.– Tg2, Th2!
- f-84, S. 168 (Josef Retter):** C+ bis auf den Dual minor 1.– Sf3 2.Te2/Sg2#.
- f-85, S. 172 (József Korponai):** Diese „computergeprüfte“ Korr. von Toma Garai ist NL a) 1.Sf7 Db8 2.Tef2 Tc4#, b) 1.Se7 Db8 2.Tef2 Tc4#.
- f-85, S. 203 (Manfred Rittirsch):** Der sSg1 steht auf h1.
- f-86, S. 276 (Per Grevlund):** NL in 26 Zügen: 1.Sf2 Kh6 2.Dh5+ Kg7 3.Dh7+ Kf8 4.De7+ Kg8 5.De8+ Kg7 6.Sd1 Kh6 7.Dd8 Lg7 8.Dc7 Lh8 9.Sb2 Kg7 10.Dd8 Kh6 11.Sa4 Lg7 12.Dc7 Lh8 13.Sb6 Kg7 14.Dd8 Kh6 15.Sa8 Lg7 16.Dc7 Lh8 17.Db6 Lg7 18.Sc7 Lh8 19.Se8 Lg7 20.Dc7 Lh8 21.Db7 Lg7 22.Sc7 Lh8 23.Dc8 Kg7 24.De8 Kh6 25.Df7 Lg7 26.Df8 Lxf8#.
- f-86, S. 278 (Gerard Smits):** Dual 1.– Ta4 2.Td4+ Kxd4 [Ta1] 3.Txa4 [Ta8]# und 2.Tc5+ Kd4/bxc5 [Ta1] 3.Le5/Txa4 [Ta8]#.
- f-86, S. 279, Die Schwalbe, 170. Thematurier, 1982-1983:** Über dieses Turnier war bereits in f-84, S. 166, berichtet worden.
- f-87, S. 316 (René J. Millour):** Dual (minor?)! 11.L(f1)xd3 [12.Se6#] Lg8 12.Sh7#.
- f-87, S. 332 (Pavel Čepický):** Dual 1.– exd7 2.Tf1 dxc6 3.Sb1 cxb5 4.a5 b4 5.Kc1 b3 6.Td1 b2#, 2.– d6 3.Se4 dxc5 4.Sb3 c4 5.Sc1 c3 6.Te1 c2#, 3.– d5 4.Sf2 d4 5.Ke1 d3 6.Sd1 d2#.
- f-88, S. 349, Nr. 37 (György Páros):** Der Ba5 ist weiß (C+).
- f-88, S. 350, Nr. 45 (Johann Galla):** NL 1.Kf4 Dg6 2.Le3 Lxg3#, 1.g2 Dc2 2.Sf4 Lf2#.
- f-88, S. 352, Nr. 73 (Fadil Abdurahmanović):** Der Bh6 ist schwarz (C+).
- f-88, S. 366, Nr. 5390 (Andreas Buckenhofer):** NL a) 1.– Kc2 2.Td3 [Ld4] Th2 [Ke2]#. Der Zwillings b) ist C+!
- f-88, S. 386, Nr. 3 (Walther Jørgensen):** Korrekt (C+) bis auf den Dual minor 1.– gxh1=L 2.Td3 Lf3 3.Txf3/Sxf3.
- f-88, S. 386, Nr. 5 (Horatio Bolton):** Es ist seit einiger Zeit bekannt, dass dieser Klassiker einen Dual hat: 6.Sxh3 Kg3 7.Sf2 Kf4 8.Df6+ Ke3 9.Ke1 g3 10.De5+ Kf3 11.De4#.
- f-88, S. 386, Nr. 8 (Hans Ott & Paul Dikenmann):** In diesem Nachdruck wurde der Co-Autor Paul Dikenmann unterschlagen; das Problem erschien 1938 (nicht 1983).
- f-88, S. 389 (Boris Gelpernas):** NL 1.Kxb4 Tdxd4 2.Kc5 Txc4#, 1.Kd2 Kg2 2.Ke3 Df2#.
- f-88, S. 391 (János Csák):** Die Zwillingsbildung lautet wSf2→wLf2 (C+).
- f-89, S. 396, Schema I:** Dual 3.f3 [4.a8=D, T#] Dxf3 4.exf3/Sxf3.
- f-89, S. 399 (Ruud Beugelsdijk & Frank Visbeen):** UL 1.– Lc7!
- f-89, S. 399 (Arno Tüngler):** NL 1.Td2+ Td4 2.e6 c4 3.Sc3+ Sb5 4.La6 Lb4 5.Lxb5+ Lxc3 6.Lxc4#, 2.– Dxe6 3.Lg2 Txf4 4.Sxe6 Tf3 5.Sc3+ Txc3 6.Lf1#, 3.– Le4 4.Sxe6 Txe6 5.a8=S 6.Sc3#. Ferner NL 1.e6.
- f-89, S. 399 (Helmut Zajic, Manfred Seidel & Klaus Wenda):** UL 1.– Ta6!
- f-89, S. 416, Nr. 16 (Claude Wiedenhoff & Laurent Joudon):** NL 1.Sg6+ Kxe4 2.Df3#.
- f-89, S. 417, Nr. 17 (Petko A. Petkov):** NL 1.Tfxf3 [2.De4, Tf4#] Th4, Te5/Tdxd5, Thxd5/Tf5/Te8 2.S(x)e5/Tc3/De4/Sd6#.
- f-89, S. 417, Nr. 21 (Byron Zappas):** Es fehlt wLe5 (C+).
- f-89, S. 417, Nr. 23 (Alexander Zidek):** NL 1.Tg1 [2.Df6#] Kf4/Se4, Se6 2.Df2/D(x)e6#.
- f-89, S. 417, Nr. 24 (Roland Baier & Hans Peter Rehm):** Dual (minor) 1.– Td3 2.cxd3, Dxd3#.
- f-89, S. 441, Nr. 5437 (Jaroslav Luňáček):** NL 1.c6 Kf6 2.Dg8 Ke5 3.Sg3 Lb5 4.Dg4 Lf8#.
- f-89, S. 443, Nr. 5451 (Julio A. Pancaldo):** NL 1.k1=nL 2.d1=nS 3.nSc3 4.nSe4 5.nSg5 6.Kf6 7.j1=nL 8.c1=nD+ nDxg5#.
- f-89, S. 447 (Michel Caillaud):** NL in 16 Zügen: 1.Dg6+ Ke7 2.Dg7+ Kd8, Ke8 3.Dxg8+ Ke7 4.T1h7+ Kf6 5.Tf7+ Ke5 6.Dxa8 Ta7 7.Dxa7 Ke4 8.Th1 Kd3, Ke5 9.e4 Kxe4 10.d4 Kd3 11.Db8 Ke4 12.Kd2 cxd4 13.Dxd6 d3 14.Kd1 d2 15.De7+ Kd3 16.De2+ fxex2#.
- f-90, S. 4 (László Lindner):** Bei den Mehrlingsbildungen ist jeweils „ferner“ zu ergänzen (C+).
- f-91, S. 83, Nr. 5495 (Andrey Frolkin & Sergej A. Komarow):** Korr. (C+): sLg6→sSg6 (SL). Der Erstautor dankt SL für die Korr., er fand keine bessere.
- f-92, S. 121, Nr. 5580 (Bo Lindgren):** Auch die neueste Korr. (f-148, S. 527) ist inkorrekt. NL in 19 Zügen: 1.f8=S+ Kf7 2.Sxd6+ Dxd6 3.d8=D De5+ 4.Dxe5 Td2 5.Dxf5+ gxf5 6.e8=L+ Kxf8 7.Ld7+ Kf7 8.Th7+ Kg6 9.Lxf5+ Kxf5 10.Dg5+ Ke6 11.c8=D+ Kd6 12.Td7+ Ke6 13.Txd3+ Kf7 14.Dcf5+ Ke8 15.Dxe4+ Kf7, Kf8 16.Def5+ Ke8 17.Td8+ Txd8 18.Df7+ Kxf7+ 19.Dg8+ Txg8#, 3.– Df6+ 4.Lxf6 Sf3 5.e8=L+ Kxf8 6.Dd6+ Kxe8 7.De6+ Kf8 8.Le7+ Ke8 9.Db5+ Tc6 10.Lh4+ Kf8 11.De8+ Kxe8 12.c8=D+ Kf7 13.Dd5+ Te6 14.Ddd7+ Te7 15.Dxf5+ gxf5 16.Th7+ Kg6 17.Dc6+ Te6 18.De8+ Txe8#, 3.– Dxd8 4.exd8=D Td2 5.Dd7+ Kxf8 6.Le7+ Kf7 7.Lb4+ Kf6 8.Da1+

Tb2 9.T×f5+ g×f5 10.Dg7+ Ke6 11.c8=D+ Kd5 12.Dc5+ Ke6 13.Dg6+ Kd7 14.Dgc6+ Kd8 15.La5+ Tb6 16.Dc5d5+ Ke7 17.Dae5+ Kf8 18.Dh6+ T×h6#.

f-93, S. 194, Nr. 5716 (Bo Lindgren): Auch die neueste Korr. (*f-148*, S. 527) dieses schon vielfach korrigierten Hasslieblingsproblems von BoL ist inkorrekt. NL 1.Lg3 Ld6 2.Lf4 Kf2 3.Tg1 Lc7+ 4.Kc5 Ta2 5.Kd4 L×e5+ 6.Ke4 T×e2+ 7.Le3+ T×e3#, 1.e3 K×e1 2.e4 Kd1 3.K×b5 Th2 4.Kc4 Lc5 5.Kd3 Le3 6.c4 Th3 7.Tg1+ L×g1#.

f-93, S. 199, Kc1/Kd5 (Byron Zappas): Die nicht-thematische Verführung 1.f4? scheitert nicht nur an 1.– Tf5!, sondern auch an 1.– g5! (ansonsten C+).

f-93, S. 199 (Kjell Widlert): Dual minor 1.– Nd6 2.D,T×d6# (ansonsten C+).

f-93, S. 200 (Josef Retter): Im Satz geht auf 1.– T×c6 neben 2.Sb4# auch 2.Sc3# (ansonsten C+).

f-93, S. 201 (Thomas Maeder): Im Diagramm ist handschriftlich „NL“ vermerkt; eine solche ist a) 1.Dg8 Sc6 2.De8 f×e8=D#.

f-93, S. 201 (Koen Versmissen, Dolf Wissmann & Peter Bakker): Im Diagramm ist handschriftlich „NL“ vermerkt; eine solche ist b) 1.Kd2 Le3+ 2.Ke1 Ta1#. Dual a) (1.Ke3) Td1+,Td2+ 2.Ke4 Ld5#.

f-93, S. 201 (Marek Kolčák): Im Diagramm ist handschriftlich „NL“ vermerkt; eine solche ist c) 1.Ta8 Sf2 2.Ke1 Se4#.

f-93, S. 201 (Michel Caillaud & Jean-Marc Loustau): Im Diagramm ist handschriftlich „NL“ vermerkt; eine solche ist 1.c1=D Kd3 2.De3+ T×e3#.

f-93, S. 203 (Jakow Wladimirow): NL b) 1.e2 Lb6+ 2.Ke1 Nf3#. Eine Korr. (s. Diagr.: a) 1.Ng2 Na4 2.Nc2 c8=N#, b) 1.Ge2 c8=G 2.Gf1 Gc5#) erschien später an anderer Stelle.

f-93, S. 203 (Fadil Abdurmanović): NL b) 1.Kc5 Ke1 2.Kd6 Dc6#.

f-93, S. 221 (Michel Caillaud): Die Aufgabe (dass die sieben Bauern neutral sind, wurde in *f-95*, S. 326, berichtet) ist NL: 1.g1=nD nDh2 2.nD×h7 e8=nD 3.nDc7 b×c7 4.Kb6 Kb4 5.nDa8 b8=nL=, wie der Autor selbst in der PDB mitteilte.

f-94, S. 241, Nr. B (Reto List): Der sLe1 steht auf f1 (C+).

f-95, S. 296, Schema III: Dual (1.– L×b7) 2.Td2,Te3 S×b6#.

f-95, S. 317, Nr. 5797 (Henning Müller): Dual durch Zugumstellung: 3.b1=nT c8=nL+ 4.nGd7 ... kann diese SAUW-Widmung an Manfred Rittirsch gerettet werden?

f-95, S. 322 (Emilian Dobrescu): Die Studie ist korrekt (C+), das Matt kann aber nicht im 23. Zug erzwungen werden, sondern nach 2.– Kh7 erst im 29. Zug (Datenbank).

f-95, S. 333 (Hans Moser & Bernhard Schauer): NL 1.T×e5 2.T×f5 3.T×f7 4.Sc3 5.K×d3 6.Tf4 7.Ke4 8.Sa4 9.b6 10.Sb5 11.b×c7 12.Kd5 13.Tf8 14.c6+ D×c6#.

f-95, S. 336 (Günter Glaß): NL in 13 Zügen: 1.Lg2 2.Lf1 3.Lc4 4.Lf7 5.g4 6.g5 7.Kf2 8.K×f3 12.K×g7 13.g6 Le5#.

f-96, S. 390 (Slobodan Mladenović): Die Angabe „2.1;1.1;1.1“ fehlt (C+).

f-96, S. 390 (Michel Caillaud): NL in 10.5 Zügen: 1.~ h5 2.~ Th6 3.~ Te6 4.~ Te3 5.d×e3 ~ 6.Ld2 ~ 7.La5 c6 8.Lb6 a×b6 9.c3 Ta4 10.f3 Tf4 11.e×f4.

f-96, S. 392, Kg2/Kc2 (Iwan Ignatiew): Auf h1 steht ein schwarzer Turm. Es fehlt wBc6. NL b) 1.Td1 Td6 2.Kb1 Td×d1+ 3.Ka2 Ta1#, 1.Td3 e×d3 2.Kd2 Td1+ 3.K×e3 T×e4#.

f-96, S. 392, Kc5/Kc7 (Petko A. Petkov): Die Mehrlingsbildung c) lautet wSh5→g3 (C+).

f-98, S. 468, Nr. 5974 (Roméo Bédoni): Winchloe meldet drei NLs in 1 Zug: 1.B+LE×f2#, 1.B+LEg5#, 1.PA+0:7-Sg5#.

f-98, S. 493, Kg4/Kb5 (Claude Goumondy): NL b) 1.Kc1 Kg5 2.Td4 Tb6 3.Td2 Tb1#, 1.Ka2 Kg5 2.Ta3 Tb6 3.Lg8 Lb1#.

f-98, S. 495 (Árpád Molnár): Der sTg1 steht auf f1 (C+).

f-98, S. 498 (Edgar Holladay): Die Forderung lautet H#4 (C+).

f-98, S. 496 (Gino Mentasti): Es fehlt wTe1 (C+).

f-98, S. 498, Kf3/Kd4 (Felix Sonnenfeld): Die Lösung wurde nicht abgedruckt, sie lautet: 1.Ld6 Sa3 2.Te5 Lc4 3.Lc5 Sb5# (C+).

f-99, S. 13, Nr. 35 (Jean-Michel Trillon): NL 1.Th6 Gc6 2.Tg6 G×g4+/G×g6+ 3.Kh5 Gc8/Gc2#.

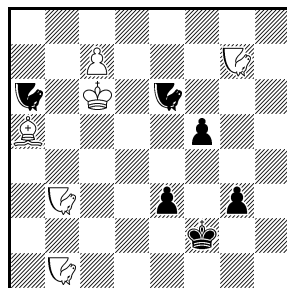
f-99, S. 16 (Löseprogramme im Vergleich): Die Lösungen der Beispielaufgaben (siehe dazu BuB in *f-117*, S. 136) sind bislang wohl nicht erschienen.

Nr. 1 (Leonid Jarosch): 1.a7 [2.a×b8=~] a×b1=D/T/L/S 2.a×b8=D/T/L/S; 1.– De5 2.L×e7, 1.– Dd6 2.Te1, 1.– D×a8 2.T×f4+, 1.– D×d8+ 2.Kg7 (C+).

Nr. 2 (Thomas R. Dawson): 1.La1! (1.Lc3? ... 3.Le5#!) Zz. c5 2.Db2 Zz. c6 3.Ke6 Zz. Kc7 4.Ke5 Te8# (C+).

Nr. 3 (Barry Barnes): 1.Lb1 Kb4 2.D×e4+ d4# (C+).

Jakow Wladimirow
(Korr.: Wetschery Charkow, 1991)
The Problemist XI/1989
Whisky-Turnier Bournemouth
Ehrende Erwähnung



H#2 C+ 6+6
b) ♠♣=Grashüpfer Umwandlung auch ♠♣=Nachtreiter

Im Original gibt es einen Zwilling (sTd7→d3: 1.Tb3 Sd1 2.D×d2+ Sc3#).

Nr. 4 (??, Schneider): Es gibt drei Lösungen, stimmt die Stellung? (Und wie lautet der Vorname des Autors?) 1.Ld5 Zz. Tb6 2.Th1 Zz. Th6 3.Ld6 T×h1#. 1.Tc8+ Tg8 2.Td5/Ld5/S×g5 Zz. T×c8 3.K×a1 Tc1#. 1.Th1 Zz. Tb5 2.Sg5+ Th6 3.Ld5 T×h1#, 1.– Tb6 2.Ld5 Zz. Th6 3.Ld6 T×h1# oder 2.Sf6+ Th5 3.Ld6 T×h1#.

Nr. 5 (Norman A. Macleod): Der wBc4 steht auf c5, es fehlt wTc4 (C+). 1.c8=T! [2.D×b3#] T×c8 [Th1]/L×e3 [Be2]/S×c5 [Bc2] 2.Lg4/Tg1/Da1#. 1.c8=D/L/S? T×c8/L×e3 [Be2]/S×c5 [Bc2]!

Nr. 6 (Michel Olausson): 1.Th2 Zz. D×h2 [Ta1] 2.0-0-0 Dc7# (C+). Es gibt das Satzspiel * 1.– Dh2 2.T×h2 [Dd8] Dd1, Tb1#.

Nr. 7 (Hilmar Ebert): 1.Ke4 Th2 2.Kd3 Th1 3.Kd2 Kb3 4.Kc1 Le3# (C+).

f-99, S. 46 (Heinz Winterberg): Dual 1.– FKe3 2.f4+ FK×f4 3.f5 KLC3 4.b×c3 b4 6.c1=T b6 7.Tc7 b×c7 8.FKa8 c8=D#.

f-99, S. 50 (George P. Sphicas): NL 1.L×g4 2.Lf3 3.g4 4.g×h5 7.h8=S 8.S×g6 9.Sf4 10.e8=L 11.L×d7 12.Lf5 13.d7 14.d8=S 15.S×b7 16.S×a4 17.Sc4 18.Se3 19.h5 22.h8=D 23.D×d4 24.g6 25.g7 26.g8=T 27.Tc8 28.T×c3 29.Td3 30.g4 34.g8=L 35.Ld5 36.a5 37.a×b6 39.b8=T 40.Tc8 41.b6 43.b8=L 44.Lbe5 Sf2, Sg3#.

f-100, S. 60 (Hans Peter Rehm): Dual 10.Sc7+ Ka5 11.d×e7; eine spätere Korr. erwies sich gleichfalls als inkorrekt.

f-100, S. 60 (Hans Moser): Das Problem war später mit +sBa6 korrigiert worden, erwies sich aber dennoch als NL in 6 Zügen: 1.d4 [2.Ld2#] e3 2.Tc5 [3.L×e3 4.Tc1, Ld2#] Sg3 3.L×e3 [4.Tc1, Ld2#] S×e2 4.Th1+ Sg1 5.Tc2 nebst 6.T×g1#.

f-100, S. 66, Nr. IV-2 (Laurent Joudon): NL 1.Dg1 3.Sd3 7.K×f3 9.S×h5 10.Kf4 11.Dg4+ D×g4#.

f-100, S. 110 (Hans Peter Rehm): Der Gc2 ist weiß (C+).

f-100, S. 110, Kh3/Kg6 (René J. Millour): NL 1.c×d1=D [Ib4]+ h×g8=D [Ia5] 2.De2 [Ib6]+ Kg3 [Ia6] 3.Df2 [Ib6]+ K×f2[Ia5]=.

f-100, S. 111, Kh1/Kh3 (René J. Millour): NL in 5 Zügen in allen drei Mehrlingen durch 1.g8=D, T [Ig7], z. B. b) 1.g8=D [Ig7] f×e5 [If6] 2.Sa6 [Ie8] Kg3 [Id8] 3.D×b3 [Ie8] Kf3 [Id8] 4.D×c3 [Ie8] Kg3 [If8] 5.Dh8 [Ig8] K×h2 [Ih7]#, 3.– Kh3 [If8] 4.Dh8 [Ig8] Kg3 [If8] 5.D×c3 [Ig8] K×h2 [Ih7]#.

f-101, S. 132, Nr. 3 (Shlomo Seider): Duale in Nebenspielen: 1.– T~/e4 2.Df4+, D×e5+/Te2, Df4 (ansonsten C+).

f-101, S. 135, Nr. 3 (Hans Heinrich Schmitz): Drohdual 2.– Td1 3.Dc3 (ansonsten C+).

f-101, S. 136 (Klaus Wenda & Alfred Gschwend): Eine NL und eine Korr. dieses Problems (2691. f-46, S. 95) wurden bereits in f-178, S. 158, publiziert.

f-101, S. 164, Nr. 3 (Sven Trommler): Die Forderung lautet #3 (C+).

f-101, S. 165, Nr. 10 (Nikolai Nadeschdin): Das Lösungsspiel ist korrekt (C+), aber die Verführung 1.Dd8? droht auch 2.Df6+, auf 1.– Sf3 Dual 2.S~×e2+ 3.S×e2+.

f-102, S. 187, Nr. 6258 (Günter Büsing): 1.Ka1 2.nLc2 3.nLa4 4.d×e4 [nBe7] 5.e×d5 [nBd7] 6.e8=nT 7.d8=nT 8.nT×d5 [nTd7] 9.d×e8=nD [nTa8] 10.nTd2 11.nTc2 12.nD×c6+ nL×c6 [nDd1]#.

f-102, S. 208 (Schema zu 5757): Wie dem Kommentar zu entnehmen ist, ist dieses Schema natürlich vielfach inkorrekt. Ein Beispiel ist der Dual 2.Sc3 Kh2 3.d1=D L×b3 4.Lf4 g×f4 5.Da1 Kg3 6.Sb1 L×c2#.

f-104, S. 368, Nr. 10 (Cornel Pacurar): Hier stimmt etwas nicht – Schwarz muss doch 2.g5 spielen! Popeye löst das Problem (wie angegeben) mit schwarzem Anzug gar nicht, mit weißen Anzug u. a. so: 1.– Kf5 2.g5 Ke4 3.Kg7 Kf5 4.Kh6 Kg6# (BS).

f-105, S. 341 (Nikolai Tschabanow): Dual 9.Df3.

f-105, S. 354, Nr. 3 (Schema): Der Vollständigkeit halber sei erwähnt, dass dieses Schema in 2 Zügen lösbar ist: 1.Sc3 Kf6 2.Lh2 D×d3#.

f-105, S. 354, Nr. 4 (Schema): Der Vollständigkeit halber sei erwähnt, dass dieses Schema in 2 Zügen lösbar ist: 1.Ta1 Ke6 2.Lg2 D×c3#.

f-105, S. 367 (Vilmos Schneider): NL 1.c1=S 2.Kd3 3.f1=L 4.Tf5 5.Tf3 6.Le2 7.Ld1 8.Se2 9.Kc2 10.c3 11.Tf4+ L×f4=.

f-105, S. 390 (Geflügelte Worte III): Dieses anonyme Problem, das an Aufgaben von Otto Bláthy erinnert, ist ein #8 mit der Lösung 1.c3 6.c8=S 7.Sd6 8.S×e4# (C+).

f-107, S. 33 (Michel Caillaud & Jacques Rotenberg): Es wurde nur angegeben, dass die ursprüngliche Fassung des 3. Preises inkorrekt war, aber nicht, wie: NL in 8 Zügen durch den Dual 3.Lg7 Sf5, Sg4 4.Lh6+ Se3 5.L×e3 [Sb8]+ Ke2 6.Tf8 ...

f-108, S. 68, Nr. 29 (Petko A. Petkov): Es droht auch 2.Dc5+ (ansonsten C+).

f-108, S. 69, Nr. 34 (Michel Caillaud & Jacques Rotenberg): Die Verführung 1.Df4? wird natürlich (beilangloserweise) auch durch 1.– e1=T! widerlegt (ansonsten C+).

f-108, S. 69, Nr. 35 (Uri Avner): In der Verführung 1.Lg2? gibt es im Nebenspiel 1.– D×e4 den Dual 2.D×e4/L×e4# (ansonsten C+).

f-108, S. 72, Kc3/Ka1 (Hans Gruber, Hans Peter Rehm & Bernd Ellinghoven): NL in 11 Zügen durch

den Dual 5.Sd7 Ca5 6.Th3+ Ka4 7.Kd5 Ca6 8.Cb2+ Ka5 9.Kc6 Ca7 10.Tb5+ Ka6 11.T~5 C×a8#.

f-108, S. 72, Kg5/Kb1 (Hans Peter Rehm, Bernd Ellinghoven & Hans Gruber): NL in 9 Zügen: 1.Lb3 f4 2.La4 f3 3.Kf4 f2 4.Ch7+ Kc1 5.Ke4+ Kb1 6.Ke3+ Kc1 7.Kd3+ Kb1 8.Cc1+ K×c1 9.Kc3 f1=C#.

f-108, S. 72 (John Rice): Dual 1.– C×g5 2.Da1/Sb1#.

f-108, S. 92 (Jean Morice & Yves Tallec): Dual im Nebenspiel: 1.– S×g6 2.Tb5 [Bg8=~!]# (ansonsten C+).

f-109, Titelseite (Hans Peter Rehm, Bernd Ellinghoven & Hans Gruber): NL in 9 Zügen: 1.Lb3 f4 2.La4 f3 3.Kf4 f2 4.Ch7+ Kc1 5.Ke4+ Kb1 6.Ke3+ Kc1 7.Kd3+ Kb1 8.Cc1+ K×c1 9.Kc3 f1=C#.

f-109, S. 116 (Tim Sparrow): Belangloser Dual 9.– a6 10.Sc6 a5 11.S×a5= (ansonsten C+).

f-109, S. 121 (Christian Poisson): NL 1.a1=L 2.f1=L 3.g1=D 4.Db6 5.Ld3 6.Ld×g6=w 7.D×g6=w 8.L×c3=w g×h8=S=s=.

f-110, Titelseite (Hans Gruber, Hans Peter Rehm & Bernd Ellinghoven): NL in 11 Zügen durch den Dual 5.Sd7 Ca5 6.Th3+ Ka4 7.Kd5 Ca6 8.Cb2+ Ka5 9.Kc6 Ca7 10.Tb5+ Ka6 11.T~5 C×a8#.

f-110, S. 207, Nr. 6 (Timo Kallio): Der wKb6 steht auf b7 (C+).

f-110, S. 208, Nr. 15 (Emil Klemanič): NL 1.Sd4+ Td5 2.L×d5#. Drohdual 1.Sd3 [2.c3# und 2.S×b2#]. Die beabsichtigte Lösung scheidet: UL 1.Sd3? Gg2! (2.Sec5+ Gd5!).

f-110, S. 223, Kg5/Kb8 (Rudolf Forsberg): NL a), b) 1.d1=N 2.Na7 3.Ka8 Tc8#.

f-110, S. 223 (Kjell Widlert): Dual im Nebenspiel: 1.– Lh1 2.Db5/T×h1# (ansonsten C+).

f-111, S. 229, Nr. V (Theodor Steudel): NL in 8 Zügen durch den Dual 6.Te4 Ga8 7.Lh2 Gf3 8.Lg1 f×g1=D#.

f-111, S. 232, Nr. 1 (Peter Kniest): Der wLa1 ist zu entfernen (C+).

f-111, S. 233, Nr. 7 (Peter Kniest): Die Lösung lautet: 1.Le5 Zz. Ke1 2.Se3 Zz. Kd2/Kf2 3.Lc3/Lg3#, 1.– Kg2 2.Se3+ Kf2/Kh1 3.Lg3/Lf3# (Dual 2.Lg3 Zz. Kf1/Kh1 3.Se3/Lf3#). Die angegebene Lösung gehört zur Korr. Nr. 7a, S. 236 (C+); das Original hatte ein 4. Lob erhalten.

f-111, S. 235, Nr. 28 (Peter Kniest): Auf h2 steht ein sB, in der Lösung lautet es 3.– f×g3 und 4.– K×h2 (C+).

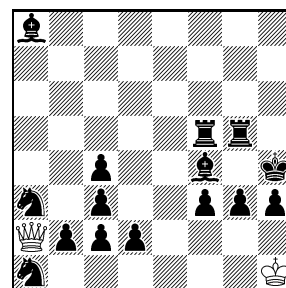
f-111, S. 261, Nr. 6604 (Hartmut Laue): Die Korr. (f-120, S. 262) ist NL in 20 Zügen: 1.Lg5 Le4 2.d8=D+ Se8 3.Dd4 Sd6 4.Dg7+ Ke8 5.Lb5+ Kd8 6.D×e7+ Kc8 7.h8=D+ Se8 8.Tc3+ Lc6 9.Dd8+ Kb7 10.L×c6+ Ka6 11.Dc8+ Ka5 12.Sc4+ Kb4 13.Db7+ Kc5 14.S×b2+ Kd6 15.Le7+ K×e6 16.Te3+ De4 17.Dg8+ Ke5 18.d4+ K×d4 19.Td3+ Ke5 20.T×f5+

D×f5#, 11.– Kb6 12.Dd4+ Ka5 13.Tc5+ Kb6 14.Db4+ K×a7 15.D×a4+ Kb6 16.Db7+ K×c5 17.d4+ Kd6 18.Le7+ K×e6 19.d5+ Ke5 20.T×f5+ D×f5#, 11.– K×a7 12.T×a4+ Kb6 13.Da6+ Kc7 14.Le4+ Kb8 15.Tb3+ Kc7 16.Db7+ Kd6 17.Le7+ K×e6 18.De5+ K×e5 19.d4+ Ke6 20.L×f5+ D×f5#, 1.– Sh5 2.L×e7+ K×e7 3.d8=D+ K×d8 4.h8=D+ Ke7 5.Df8+ K×f8 6.e7+ Ke8 7.a8=D+ Kd7 8.e8=D+ Kd6 9.Td4+ Kc5 10.Da7+ Kb4 11.Dae7+ Ka5 12.D7d8+ Kb4 13.Ld5+ Kc5 14.Df8+ K×d4 15.Le4+ Ke5 16.d4+ Ke6 17.Ld3+ L×e3 18.L×f5+ L×f5+ 19.D×f5+ D×f5#, 1.– ~ 17.#.

f-112, S. 290, Nr. 6 (Yves Cheylan & Norman Macleod): Der wLd4 steht auf e4 (C+).

f-112, S. 315 (Walther Jørgensen): Offenbar war dem Autor die NL 1.Kg4 2.Le3 3.f4 4.Le4 5.Ld3 6.Le2 7.f2 8.Kf3 9.g4 Dd5# bekannt, denn in 170 Skakopgaver erschien bereits 1975 eine Korr. (s. Diagr.: 1.c1=L 2.b1=T 3.Tb7 4.f2 5.f1=S 6.d1=D 7.Dh5 8.Kg4 9.Dh4 De2#; C+).

Walther Jørgensen
2146v Diagramme und
Figuren I/1967
Korr: 170 Skakopgaver,
1975



f-112, S. 331 (Denis Blondel & René J. Millour):

Ser.H#9 C+ 2+15

Hier werden Nonstop-Equihopper (3w+1s) verwendet (C+).

f-113, S. 356, Nr. D (Nikolai Tschebanow): Dual 9.Df3.

f-113, S. 357, Nr. J (Waleri Surkow): Dual durch Zugumstellung: 4.f4 5.Dh5.

f-113, S. 357, Nr. K (Andrej Seliwanow): Dual 27.Dd6+ Ld7 28.Sa7 Ke8 29.Dgf6+ Kd8 30.Dgf6+; auch 27.Dd3+.

f-113, S. 357, Nr. M (William A. Shinkman): Dual (18.– e1=S) 23.Td8+ nebst 25.Tb8+. Dual durch Zugumstellung (18.– e1=L) 20.Df1 21.Le6.

f-114, S. 415, Nr. 16 (Alexander Semenenko, Waleri Semenenko & Waleri Kriwenko): Die Forderung ist H#2 (C+).

f-117, S. 140 (Christian Poisson): Die fehlenden Angaben zum Turnier, in dem das Problem ausgezeichnet wurde, und zur Lösung des Problems wurden in f-120, S. 267, nachgetragen.

f-118, S. 184, Ka1/Ke2 (Christer Jonsson): Es fehlen wBh3 und wBh5 (C+).

f-120, S. 262 (Waleri Surkow): Dual 7.Tg2+,Th2+ Kd1 8.Dd4+ Sd3+ 9.Ka2 Kc1 10.Dg1+ Se1 11.Dh1, 2.De4+ Kd1 3.Td5+ Sd3+ 4.Kc3 Kc1 5.Dh1+ Se1 6.Td2 Kb1 7.La5 Ka1,Kc1 8.b4 Kb1 9.Kb3 Ka1!

10.Ta2+ Kb1 11.b5 Kc1 12.Tb2 Kd1 13.Ka2 Kc1
14.Tf2 Kd1 15.b6.

f-120, S. 267 (Gerhard Pfeiffer): Es fehlt die Angabe
„2.1;1.1...“ (C+).

f-120, S. 268 (Ján Dučák): Stimmt die Stellung? Wie
gedruckt, gibt es in der Verführung 1.e5? den Dual 1.–
d5 2.Dg4#, ferner die NLs 1.D×h5 und 1.Df7.

f-121, S. 277 (Dolf Wissmann): Der wKd3 ist nicht pa-
ralysierend, es gibt 2+7 paralysierende Steine (C+).

f-121, S. 283, Nr. 3 (Virgil Nestorescu): Mit zusätzli-
chem sSf8 ist die NL 1.Dh5 ausgeschaltet (C+).

f-121, S. 312 (George P. Sphicas): NL b) 1.Kd3 2.e7
3.e8=D 4.De3 5.Ke2 6.d4 10.d8=D 11.Dd1 12.h×g5
[Dd8] 13.g6 14.g×f7 15.f8=D 16.Dff2 17.Ke1+
D×d1#.

f-121, S. 312 (Unto Heinonen): Die Mehrlingsbildung
lautet a) orthodox, b) Madrasi, c) Circe, d) PWC (C+).

f-122, S. 334, Nr. 7117 (František Sabol): Die Korr.
in f-130, S. 438, hat den Dual 3.Tbf4+ Kg2 4.De3
Kh1 5.Da7 Kg2 6.K×a3 Kh1 7.Ka4 Kg2 8.De3 Kh1
9.Tb4 Kg2 10.De2+ Kg1 11.Thg4+ Kh1 12.Tgc4 Kg1
13.Tc1+ T×c1 [Ta1] 14.T×c1 [Th8]+ T×a8 [Lf1]#.

f-123, S. 35, Nr. 6 (William A. Shinkman): Von die-
sem Problem konnte im Sonderlösungsturnier weder
die Zugzahl noch die Autorlösung eruiert werden (sie-
he Bericht f-125, S. 119-122). In *In re the 418 sui-
mate* schreibt Shinkman, dass die Aufgabe leider fälsch-
licherweise mit sBg3 statt g4 gedruckt worden war. In
Deutsches Wochenschach und Berliner Schachzeitung
berichtete Ernst Hasselkus, dass er sowohl mit sBg3 als
auch mit sBg4 eine Lösung gefunden habe; angegeben
waren die Zugfolgen jedoch leider nicht. In der PDB
ist eine Lösung mit sBg4 angegeben, die von Karlheinz
Bachmann gefunden wurde: 1.Ka2 g3 2.Dd6 g2 3.Dc6
und jetzt Varianten nach schwarzer Umwandlung.

3.– g1=D 4.Db7+ Kd7 5.c8=D+ Kd6 6.Df8+ Ke5,Ke6
7.Dbe7+ Kd5! 8.Df3+ Kc4! 9.Dfe2+ Kc3! 10.D×a3+
Kd4 11.Dd6+ Kc3 12.Ded2+ Kc4 13.D2d5+ Kc3
14.Da3+ Kc2 15.Dad3+ Kc1 16.Dc6+ Dc5 17.De3+
Kd1! 18.Dh1+ Kc2 19.Dg2+ Kd1 20.Dee2+ Kc1
21.Db2+ Kd1 22.Da1+ Dc1 23.Df1+ Kd2! 24.Dd4+
Kc2 25.Db2+ D×b2#

3.– g1=T 4.Db7+ Kd7 5.c8=D+ Kd6 6.Dbc7+ Kd5
7.Df5+ Kd4 8.D7e5+ Kc4 8.D7e5+ Kc4 9.Dff4+ Kd3
10.D5e3+ Kc2 11.Dc4+ Kd1 12.Ded3+ Ke1 13.Dh4+
Tg3 14.a7 Kf2 15.a8=D Kg1! 16.Dhh1+ Kf2 17.Ddf1+
Ke3 18.Dhe4+ Kd2 19.Da5+ Tc3 20.Df1+ Kd1,c1
21.Dg1+ Kd2 22.Ka1 a2 23.D1d4+ Kc1 24.Da3+ T×a3
25.Db1+ a×b1#

3.– g1=L 4.Db7+ Kd7 5.c8=D+ Kd6 6.Dbc7+ Kd5
7.Df5+ Kd4 8.Dce5+ 9.Dfe4+ Ld4 10.a7 Kc3!
11.Da5+ Kc4 12.Dc2+ Lc3 13.a8=D Kd4 14.Df2+ Kc4
15.D5d5+ Kb4 16.Dab7+ Ka4 17.D2a7+ La7 18.Dad4+

Lb4 19.Ka1 a2 20.D7d7+ Ka3 21.Dc3+ L×c3#
14.– Kd3 15.Daf5+ Kc4 16.Dad5+ Kb4 17.D2c5+ Ka4
18.Dcc4+ 19.Ka1 ...

3.– g1=S dauert am längsten: 4.Db7+ Kd7 5.c8=D+
Kd6 6.Dbc7+ Kd5 7.Dc5+ Ke4 8.Dg4+ Kd3 9.D4c4+
Kd2 10.Dc2+ Ke1 11.D2f2+ Kd1 12.Dd5+ Kc1 13.Dh1
Kd1 14.a7 Kc1 15.a8=S Kd1 16.Sb6 Kc1 17.Ka1 a2!
18.De1+ Kc2 19.Dhe4+ Kb3 20.Dg3+ Sf3 21.Da4+
Kc3 22.Dc4+ Kd2 23.Df2+ Kd1 24.Dcf1+ Se1 25.Sc4
Kc1 26.Dc5 Kc2 27.Se3+ Kb3 28.Df7+ Ka4 29.De8+
Kb3 30.Db8+ Ka4 31.Dcb5+ Ka3 32.Sc2+ S×c2#; 27.–
Kd2 28.Df2+; 26.– Kd1 27.Se3+ Kd2 28.Df2+ Kd3
29.Dd5+ Kc3 30.Df6+ Kb4 31.D6d4+ Ka3 32.Sc2+
S×c2#.

f-123, S. 36, Nr. 8 (Miroslav Havel): Von diesem
Problem konnte im Sonderlösungsturnier keine Lö-
sung eruiert werden (siehe Bericht f-125, S. 119-
122). NL in 22 Zügen: 1.Tg7+ Kh3 2.Df5+ Kh4
3.Ke3 h1=D! (3.– h1=T/L/S geht in 20/17/20 Zü-
gen) 4.Th7+ 5.b8=D+ 6.Dc2+ 7.Dc1+ 8.Da8+ 9.Dc7+
10.Dg8+ 11.Dcf7+ 12.Dge8+ 13.Dfc7+ 14.D7d7+
15.Db5+ 16.Dd4+ 17.Db2+ 18.Da4+ 19.Dc3+ 20.Dd1+
21.Dcd2+ 22.Df3+ D×f3#.

f-123, S. 36, Nr. 14 (Ernst Hasselkus): Von diesem
Problem konnte im Sonderlösungsturnier keine Lösung
eruiert werden (siehe Bericht f-125, S. 119-122).

NL in 44 Zügen: 1.e8=D+ Kh7 2.Deg8+ Kh6
3.D8g7+ Kh5 4.D7g6+ Kh4 5.De1+ Kh3 6.Dh5+ Kg2
7.Dg4+ Kh2 8.Dgh4+ Kg2 9.Deg3+ Kf1 10.Dh1+
Ke2 11.Dge1+ Kd3 12.Dd5+ Kc2 13.Ddd1+ Kb2
14.Db1+ Ka3 15.Da5+ Sa4 16.Da1+ Kb3 17.Db5+ Kc2
18.Dbb1+ Kd2 19.Dad4+ Ke2 20.Dbd3+ Ke1 21.Dd2+
Kf1 22.Dd1+ Kg2 23.D4g1+ Kh3 24.Df3+ Kh4
25.Dd4+ Kg5 26.Ddg4+ Kh6 27.Df6+ Kh7 28.Dfg6+
Kh8 29.Dc8+ Sd8 30.Dh6+ Kg8 31.Dg4+ Kf7 32.Df5+
Kg8! (32.– Ke8 33.Dh8+ Ke7 34.Dhf6+) 33.Dfg5+ Kf7
34.Dhf6+ Ke8 35.Db5+ Sc6 36.De6+ Kf8! 37.Dbf5+
Kg7 38.Def6+ Kg8 39.D6g5+ Kh8 40.Dh4+ Kg7,Kg8
41.Dfh7+ Kf8 42.Df2+ Ke8 43.Dhf7+ Kd8 44.Db6+
S×b6#.

f-123, S. 41, Nr. G9/11 (Manfred Zucker): Dual
a) 3.Db4,Da5. NL b) 1.Dc3+ Kd1 2.Tb1+ Ke2 3.Tg1.

f-123, S. 42, Nr. G9/19 (Ernst Hasselkus): Dual
a) 5.Kd3. b) NL in 24 Zügen: 1.Kc6 Ke1,Kf1 2.Td1+
Kf2 3.Kd5 Ke3 4.De4+ Kf2 5.Td4 Kf1! 6.Dd3+ Ke1
(6.– Kg2 7.Tg4+ Kf2 8.Dd1) 7.Dd1+ Kf2 8.Tg4 Ke3
9.Te4+ Kf2 10.Kc4 Kg2! 11.Dg4+ Kf1! 12.Dh3+ Kf2
13.Dd3+ Kg2 14.Tg4+ Kf2 15.Kc3 Ke1 16.Dd2+ Kf1
17.Dd1+ Kf2 18.Kc2 Ke3 19.De1+ Kf3 20.De4+ Kf2
21.Kd1 Kf1 22.Dd3+ Kf2 23.Df5+ Ke3 24.Ke1 Lf2#.

f-124, S. 106, Kg2/Kg1 (Narayan Shankar Ram): NL:
1.Rc4! schlägt doch durch: 1.– Ld4!? 2.R×g8=s Rd5#.
Daher viele weitere NLs, etwa 1.Rg4 [2.R×g8=s Rd5#]
Ld5 2.R×f2 T×f2# oder 1.h×g8=R=s.

f-124, S. 110 (Michel Caillaud): Die Bedingung Circe ist zu streichen.

f-124, S. 111, Kb5/Kd5 (Narayan Shankar Ram): Dual 1.f8=pE E×f8 [pEf7] 2.pEc5/pEd4#.

f-124, S. 112 (Narayan Shankar Ram): Der sSb8 steht auf b7 (C+).

f-125, S. 143, Nr. 1 (Arno Tüngler): NL in 6 Zügen: 1.Lc4 [2.T×e4+ D×e4] Lb7 2.L×f7 [3.T~×e4+ L×e4 4.T×e4+ D×e4#] Lc8 (2.– La6? 3.T×a4 4.T×e4+ D×e4#) 3.Sd4 Lb7 (3.– Le6? 4.L×e6 5.T×e4+ D×e4#) 4.Sc6 L×c6 5.T~×e4+ L×e4 6.T×e4+ D×e4#. Es gab einige spätere Korr. (auch preisgekrönt), die jedoch ebenfalls alle inkorrekt waren.

f-126, S. 220 (Tibor Szabó & Tibor Érsek): Der Nachname des zweiten Autors lautet „Érsek“.

f-128, S. 288, Nr. 7 (Lubomir Širaň): In der Verführung 1.S×f7+ gibt es im dritten Zug die weiteren Duale 3.Lc3/Ld4/Le5.

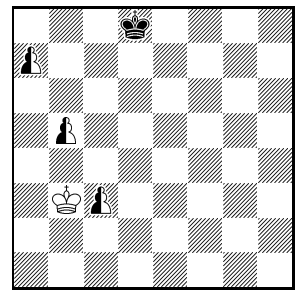
f-128, S. 317 (Maryan Kerhuel, Jacques Dupin & Michel Caillaud): NL in 15 Zügen: (virtuelles Matt Sc3#) 1.g8=S 2.Sf6 3.e8=S 4.Sd6 5.Sfe8 6.f8=D 7.Dh6 8.Sf6 9.Sde8 10.h8=D 11.D8h7! 12.Sg7 13.D×d3 14.Dde3 15.Dhh3#.

f-128, S. 319 (Reino Heiskanen): NL 1.h8=D h2 2.Dh5 f2 3.Dh3+ Kg1 4.Dg4+ Lg2 5.Sg3+ Lf1 6.S×f1+ Kh1 7.Kd7 c6 8.Kd6 c×d5 9.L×f2 d4 10.D×d4 Kg2 11.S×h2 K×h2 12.Ke5 Kg2 13.Kf4 Kh2 14.Lb7 Kh3 15.Kf3 Kh2 16.Th1+ K×h1 17.Ke2+ Kh2 18.Kd1 Kh3 19.Ld5 Kh2 20.D×c3 S×c3#, 2.– c6 3.d6 f2 4.Kd7 Kg1 5.Dg5+ Lg2 6.Sg3+ Lf1 7.S×f1+ Kh1 8.L×f2 c5 9.S×h2+ K×h2 10.b×c5 Kh3 11.Kc6+ Kh2 12.Lb7 Kh3 13.Kd5 Kh2 14.Ke4 Kh3 15.Kf3 Kh2 16.Th1+ K×h1 17.Ke2+ Kh2 18.Kd1 Kh3 19.Dg7 Kh2 20.D×c3 S×c3#, 1.– c6 2.Dh5 c×d5 (2.– h2 wie oben) 3.D×d5 h2 4.Df5 f2 5.Lb7+ Kg1 6.L×h1 K×h1 7.L×f2 Kg2 8.S×h2 K×h2 9.Kd7 Kg2 10.Kc6 Kh2 11.Kb5 Kg2 12.Df4 Kh3 13.Kc4 Kg2 14.Kd3 Kh3 15.Ke2 Kg2 16.Tg1+ Kh3 17.Tg3+ Kh2 18.Kd1 Kh1 19.De4+ Kh2 20.T×c3 S×c3#, 2.– f2 3.L×h3+ Kg1 4.Dg5+ Lg2 5.L×g2 c×d5 6.L×f2+ K×f2 7.L×d5 Ke2 8.Dg4+ Kf2 9.Dc4 Kg1 10.Kd7 Kf2 11.Kd6 Kg1 12.Ke5 Kf2 13.Kf4 Kg1 14.Kf3 Kh1 15.Ke2+ Kg1 16.Sg3+ Kh2 17.Th1+ K×g3 18.Kd1 Kf2 19.D×c3 S×c3#, 1.– f2 2.D×h3+ Kg1 3.Dg3+ Lg2 4.D×f2+ Kh1 5.Dh4+ Lh3 6.L×h3 c6 7.Kd7 c×d5 8.Kd6 d4 9.De4+ Kg1 10.Ke5 Kf2 11.Kf4 Kg1 12.Kf3 Kh1 13.Ke2+ Kg1 14.Sg3+ Kh2 15.Th1+ K×g3 16.Kd1 Kf2 17.Ld6 d3 18.De2+ d×e2#, 16.– d3 17.Ld6+ Kf2 18.De2+ d×e2#.

f-128, S. 319 (George P. Sphicas): Dual 8.e8=nD/nL×f3 [nBf7] 9.nLe4×f3 [nBf7]/e8=nD 10.f×e8=nD [nDd8] 11.nDb8 12.d8=nS++ nDe×d8 [nSg1]#.

f-128, S. 320 (Michel Caillaud): Wurde wegen einer NL (wie?) korrigiert (s. Diagr.: 1.Kb4 2.c4 3.c×b5 [nBb7] 4.b8=nL 5.a8=nT 6.Ta6 7.b×a6 [nTa8] 8.T×a6 [nBa7] 9.a8=nT 10.T8a7 11.Tc7 12.La7 13.Lb6 14.Taa7 15.Tab7 16.Ka3 17.La5 18.T×b7 [nTa8]+ T×a5 [nLc1]#).

Michel Caillaud
1706v Phénix XII/1993
1. Preis



Ser.S#18 C+ 1+1+3
Circe

f-129, S. 363, Nr. 10 (Harrri Hurme): Auf e8 steht ein wL (C+ bis auf den angegebenen Verführungs-Dual).

f-129, S. 366, Nr. 24 (Sally Lewis & Tony Lewis): Auf d4 steht ein wB (C+).

f-131, S. 37, Nr. 7672 (Paul Răican): Die Korr. (f-143, S. 248 und f-144, S. 310) ist inkorrekt: Dual 6.d3 Dh6 7.Le4 D×c6 [Bh6] 8.S×c6 [Dd8] Sf2 9.Kd2 S×d3 [Bf2] 10.K×d3 [Sd2] S×e4 [Ld2] 11.K×d4 [Sd3] Sc1 12.L×c1 [Sd2] S×b1 [Sd2] 13.Kd5.

f-131, S. 43 (Jorma Paavilainen): NL 1.Se3 2.S×g4 3.d1=T 4.Td2 5.Kd1 6.Tb2 7.c2 8.a4 9.Sh2 10.Sf3 11.Sd2 Td8=. Mit +sBa6 wäre die Aufgabe korrekt (C+).

f-131, S. 45 (Daniel Itzhaky): sBa6 steht auf b6 und es fehlt sSc2. Zudem NL 1.h×g7 Zz. h1=nD/h1=nT/h1=nL,nS,nG 2.g×f8=D/nTh4+/g8=D.

f-131, S. 47 (Sergej Smotrow): NL 1.Tg7+ Kh8 2.T×b7+ Kg8 3.Tg7+ Kh8 4.Tg5+ Kh7 5.Th5+ Kg8 6.Dg6+ Kf8 7.Sc4,Sc8+ Tb4 8.S×b6 Ke7 9.Td5 Kf8 10.Kb7 Ke7 11.Ka8 Kf8 12.Sd7+ Ke7 13.Df6+ Ke8 14.De6+ Kd8 15.Sf6+ Kc7 16.Td7+ Kc8 17.Ta7+ Kd8 18.Dd6+ Kc8 19.Db8+ T×b8#.

f-131, S. 48 (George P. Sphicas): NL in 10 Zügen: 1.h7 2.g8=nS 3.Se7 4.Sh×g6 [Bg7] 5.Sf8 6.h8=nD 7.Lh7 8.Seg6 9.K×c2 [Bc7] 10.g×f8=nD [Sb8]++ S×f8 [Dd1]#.

f-131, S. 49 (Marcel Tribowski): Es gilt die Bedingung „ohne Imitatorumwandlung“ (C+).

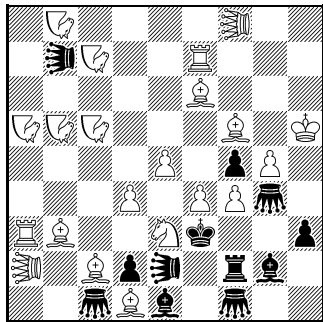
f-131, S. 49 (Aleksandar Atanasiević & Pavlos Moutecidis): NL in 10 Zügen durch den Dual 5.Te4 Td8 6.T×g4 Td1 7.Tg7+ Td7 8.K~ T×g7 9.Ka6 T×g3 10.Ka7 Ta3#.

f-131, S. 49 (Janusz Skrzek): Die Bauern c2, c4 und e3 sind weiß (C+).

f-131, S. 50 (Joachim Brügge): Wegen mehrerer Druckfehler lohnt es sich, das Problem nochmals abzdrukken (s. Diagr. unten:) 1.Lfd5+? K×e3+! 1.Lge4+? Kf2+! 1.Lbd5+? K×f4+! 1.Lce4+? Kg3+! 1.Na5? [2.Lfd5#] Gf6! 1.Ncb4? [2.Lge4#] KÄg8! 1.Ncd8? [2.Lbd5#] Gc3! 1.N6e7? [2.Lce4#]

KÄbb2! 1.Ni9! [2.N×g5#] G×e3/Tf2/L×f4/Gg3
2.Lfd5/Lge4/Lbd5/Lce4#, 1.– T×g4 2.L×e2#).

Joachim Brügge
10945v Schach-Echo 1984
1. Preis



#2vvvv C+ 21+12
9×9-Brett
♙♚ = Känguruh

L×h1 [Lc8] 6.T×h7 [Th1] T×h2 [Th8] 7.T×h8 [Ta1]
a5 8.T×a5 [Ta1] T×a1 [Th8] 9.Sa3 Th1 10.Sh3 T×f1
[Ta8] 11.Sf4 T×a3 [Th8] 12.Sh5 Th7 (GE).

f-134, S. 214, Nr. 7985 (Bernard Rothmann): Dual 8.–
Lgb7 9.L×b7 Dh4 10.L×c8 Kd8 11.Ke2 K×c8 12.Kd3
Dd8 13.Le2 d5# (MC).

f-137, S. 373, Ka7/Ka2 (Unto Heinonen): NL 1.h4 a5
2.Th3 Ta6 3.Tf3 Te6 4.g3 Te3 5.Lh3 Sh6 6.Le6 Sf5
7.Lc4 d5 8.Kf1 Dd6 9.Kg2 Da6 10.Kh3 Kd7 11.Kg4
h5+ 12.Kg5 Th6 13.a4 Tb6 14.Ta3 Kc6 15.Tc3 Tb3
16.Sh3 Ta3 17.b3 Ta2 18.La3 Sd4 19.Lc5 Lf5 20.La7
Db6 21.Sf4 Kc5 22.Sg6 Kb4 23.Sh8 g6 24.La6 Lg7
25.Tc5 Db5 26.c4 Sc2 27.Sc3 Ka3 28.Se4 Lc3 29.Da1
Lb4 30.Df6 Tc3 31.Kh6 Kb2 32.Kg7 Ta3 33.Kf8 Sd7+
34.Ke8 Ka2 35.Kd8 Sa1 36.Kc8 Sf8+ 37.Kb8 Sd7+
38.Ka8 Tc1 39.Lb8 Sb6+ 40.Ka7 Sa8 41.Db6 Tg1
42.Sf6 De8 43.Sd7 Ld3.

f-137, S. 375 (Unto Heinonen): Dual 11.e4 Sg3 12.e5
f5 13.e6 Sf6 14.g8=S b5 15.g7 Sa6 16.S×e7 Lb7
17.g8=T Le4 18.Sc6 d×c6 19.e7 Da8 20.Tg4 f×g4
21.f5 Kf7 22.e8=T Lc5 23.Tb8 Se8 24.f6 Sf5 25.Tb6
Kg6 26.f7 c×b6 27.f8=L Th1 28.Sh3 Lg1 29.Lb4 Se7
30.La5 b×a5.

f-137, S. 381 (Unto Heinonen): NL 1.Sf3 a5 2.h4 a4
3.h5 b5 4.h6 b4 5.h×g7 h6 6.T×h6 b3 7.Tc6 b×a2 8.b4
Sa6 9.b5 d6 10.b6 Lg4 11.b7 e6 12.b8=L Sh6 13.g8=S
Lg7 14.La7 L×a1 15.Sd4 Df6 16.Se7 Df3 17.e×f3 Lb2
18.Ld3 a1=T 19.Lf5 a3 20.d3 a2 21.Le3 Kf8 22.Sd2
Kg7 23.Ke2 Kf6 24.Dh1 Th7 25.Dh3 Th1 26.Sf1 a1=T
27.Sh2 Lc1 26.Lc5 Thh8.

f-140, S. 76, Nr. PAP/11 (Schema): Der Zug CTe4=CD
kann auch früher gespielt werden, z. B. 2.CTe4=CD
3.FKf7 5.FKd5.

f-141, S. 155, Ke1/Ka2 (Gianni Donati): NL 1.b4 g5
2.d3 Lg7 3.Dd2 L×a1 4.Dc3 f6 5.Dc6 d×c6 6.b5 Le6
7.b6 Lc4 8.b×a7 e6 9.Lf4 Kd7 10.Lg3 Se7 11.Lh4 Kd6

f-131, S. 50 (Petko A. Petkov): 1.Ph2? scheitert auch an 1.– Gg3!
1.KSh5? scheitert auch an 1.– Gd8! Ansonsten C+.

f-133, S. 112, Nr. B-9 (Ivo Tominić & Radovan Tomašević): Es lautet „4.1;1.1“ (C+).

f-134, S. 213, Nr. 7979 (Nikita Plaksin): NL
1.a4 b5 2.b3 Lb7
3.a×b5 [Bb2] L×g2
[Lc8] 4.Ta6 Lb7 5.Th6

12.a×b8=D Kc5 13.Sd2 Kb4 14.d4 D×d4 15.D×h8
Tg8 16.D×h7 g×h4 17.Dh5 T×g2 18.Dg4 Db2 19.c3
Ka3 20.Sb1+ K×a2.

f-141, S. 156 (Olli Heimo): NL 1.h4 h5 2.Th3 Th6
3.Ta3 e5 4.Ta5 Te6 5.a4 Df6 6.Ta3 Le7 7.d4 e×d4
8.Tc3 d×c3 9.Dd5 c5 10.Dc6 T×e2+ 11.Kd1 T×c2
12.K×c2 b×c6 13.Kb3 d5 14.Lc4 d4 15.g4 d3 16.g5
Le6 17.g6 Kd7 18.g×f7 g5 19.Ka3 g4 20.Lb5 c4+ 21.b4
c×b3 e. p.#.

f-142, S. 197 (Arno Tüngler): Dual 14.Se6 15.S×d8
16.S×f7 17.S×h8 18.Sg6 19.Sh4 20.Sg2=wB.

f-145, S. 353 (Juri Gordian): Auf f3 und h7 stehen
schwarze Springer (C+).

f-145, S. 358 (Boris Schorochow): Die Forderung lautet
H#2 (C+).

f-145, S. 359 (Jan Rusinek): Die Forderung lautet
H#2 (C+).

f-145, S. 359, Ka4/Kd5 (Alexandr Semenenko & Waleri Semenenko): Die Forderung lautet H#2 (C+).

f-145, S. 359 (Sergej Borodawkin, Mykola Griwa & Tadeusz Lehmann): Die Forderung lautet H#2 (C+).

f-145, S. 359, Kf7/Kd5 (Alexandr Semenenko & Waleri Semenenko): Die Forderung lautet H#2 (C+).

f-145, S. 359 (János Csák): Die Forderung lautet H#2
(C+).

f-146, S. 380, Nr. 40 (Branko Koludrović): NL in
67 Zügen durch den Dual 55.K×b7 [Bb2] 64.Kh3 65.h5
66.h4 67.f×e4 [Sb1]+ T×e4=.

f-146, S. 384, Nr. 79 (Branko Koludrović): Dual durch
Zugumstellung 26.Kb5 56.K×a5 [Ba7].

f-146, S. 384, Nr. 80 (Branko Koludrović): Dual durch
Zugumstellung 27.Kb5 57.K×a5 [Ba7].

f-147, S. 437, Nr. B (Manfred Rittirsch): Dual 1.–
Kc5 2.Db5+ L×b5 [Df1] 3.Ke7 L×f1 4.Kf8 Kd6=,
NL 1.Kd7 La5 2.Ke7 Le1 3.Dd5+ K×d5 4.Kf8
Lh4,Kd6,Ke6=. Korr.: sDb7→g8 (C+).

f-147, S. 438, Nr. 2 (Miloš Tomašević & Radovan Tomašević): Dual 5.Tb1+ Ka2 6.Tc4 K×b1 7.Dd1+
Kb2 8.f6 Ka2 9.b6 Kb2 10.Tc8 Ka2 11.b7 Kb2
12.b8=D+ Ka2 13.Da7 Kb2 14.Tc5 Ka2 15.Da8 Kb2
16.Dd5 a2 17.Dd7 Ka3 18.Da1 Ka4 19.f7+ Ka3 20.Kh7
Ka4 21.Kh8+ Ka3 22.h5 Ka4 23.h6+ Ka3 24.h7 Ka4
25.g6+ Ka3 26.g7 Ka4 27.Tc4+ Ka5 28.Da7+ Kb5
29.Df1 a1=S 30.Ld8 S×c2 31.Ta4+ Kc6 32.Da8+
Kd6 33.f8=D+ K×e6 34.Ta6+ Kd7 35.Ta7+ Ke6
36.De2+ Se3 37.Dg4+ S×g4 38.De4+ Se5 39.Dg8+
Kd6 40.Dg6+ S×g6#.

f-150, S. 6, Nr. C (Alfred Gschwend & Klaus Wenda): Hierzu wurden ein Dual (beginnend mit 2.Lh7)
und eine Korr. (+wBg6, +sBg7) bereits in BuB 2/2009
(f-178, S. 158) berichtet.

f-150, S. 16, Nr. 8837 (Henryk Grudziński): Dual 6.– b5 7.a×b6 e. p. [Bb7].

f-150, S. 43 (Bo Lindgren): NL in 15 Zügen: 1.c8=S+ Kc7 2.b8=D+ S×b8! 3.a×b8=D+ K×d7 4.D×d6+ K×c8 5.g×h8=D+ Sg8 6.Da6+ Kc7 7.Td7+ K×d7 8.e8=D+ Kc7 9.De7+ S×e7 10.D×e5+ 11.Dad6+ Kc8 12.Dc3+ Sc6 13.h8=D+ T×f8 15.Dc7+ K×c7#.

f-150, S. 51 (Christer Jonsson): Der sBb8 steht auf e6 (C+).

f-151, S. 107 (László Apró & Mirko Degenkolbe): Der sSd8 ist überflüssig (C+).

f-152, S. 157, Nr. 9052 (George P. Sphicas): NL 1.a1=L 2.Ka2 3.Ka3 4.b1=S 5.Sd2 6.h3 7.Sf1 8.h1=T 9.Th2 10.Ta2 12.h1=T 13.Th4 14.Ta4 18.h1=T 19.Th5 20.Te5 25.h1=D 26.Dh6 27.Sd2 28.Sb3 29.Kb2 30.T4a3 31.a4 32.Dc1+ T×c1= (PR). Eine Korr. wird im Urdruckteil erscheinen.

f-153, S. 191, Ka4/Ka8 (Unto Heinonen): NL 1.e4 h5 2.Dg4 h×g4 3.e5 Th3 4.Se2 Tb3 5.a×b3 d5 6.Ta6 g3 7.Tf6 a5 8.h4 a4 9.h5 a3 10.h6 a2 11.h7 c6 12.h8=T Da5 13.T8h4 Dc3 14.d×c3 a1=T 15.Kd2 T1a5 16.Ta4 Sa6 17.Ta1 Lg4 18.Sf4 e×f6 19.e6 0-0-0 20.e7 d4 21.e8=D Th5 22.Lb5 Lb4 23.De2 La5 24.b4 Kb8 25.c4 d3 26.Kc3 Ka8 27.Ld2 Te8 28.Tc1 Th8 29.Le1 d2 30.Kb3 d1=D 31.Ka4 Dd8 32.Dd1.

f-153, S. 195 (Michel Caillaud & Noam Livnat): Dual 7.– Sa6 8.d3 Tb8 9.Lf4 Tb6 10.Le5 Tc6 11.f4 Tc5 12.Kf2 Td5 13.Kg3 Td4 14.Kh4 Te4 15.g3 Te3 16.Lh3 Tf3 17.Lg4 Tf1 18.Sh3 Te1 19.Tf1 Sb8 20.Tf3 Th1 21.Te3 a6 22.Te4.

f-153, S. 212, Kd1/Ke8 (Michel Caillaud): Dual a) 3.– [Sd4] 4.Ta2 [Ba3] Sdc6. Der Autor korrigierte in der PDB 2020 (s. Diagr.: a) 1.Dd2 [Bd5] Sf6 2.Kd1 Sd5 [Bb4] 3.De1 [Be2] [Sd4], b) 1.e3 Sh6 2.Ke2 Sf5 3.De1 Sd4 4.e×d4 [Se3] Sd1 5.K×d1 [Se2] S×d4 [Be2]; C+).

f-154, S. 225 (Dirk Borst): Dual 5.– T×d1 [Ta1] 6.Td6 e×d6 [Bf6] 7.Td1 La3 8.S×a3 [Sa2] T×c1 [Th1]+ 9.K×h1 [Kc1].

f-156, S. 306, Nr. 9070 (Andrej Dikusarow): NL in 9 Zügen: 1.f5 Ka6 2.Td8 Ka7 3.Ta5+ Kb6 4.Kb8 Kc6 5.Dd5+ Kb6 6.Ka8 Kc7 7.Lh2+ Kb6 8.Lb8 g1=any 9.D×b7+ L×b7#, 2.– b6 3.T×b6 Ka7 4.Tbd6 Ka8 5.Dd5+ Ka7 6.Lh2 g1=D 7.T6d7+ Kb6 8.Lc7+ Ka7 9.Db7+ L×b7#.

f-156, S. 316 (Wenelin Alaikow): -eb- wies bereits 1996 in der PDB auf einen Selbstvorgänger hin: „Diese Aufgabe ist bereits vom gleichen Autor erschienen: 2606. *Thèmes 64*, Heft 71, VII-IX/1973. Lediglich der sBa3 steht auf b5.“

f-157, S. 368, Nr. 104 (Cornel Pacurar): Hier stimmt etwas nicht – Schwarz muss bereits früher g7-g5 spielen (die letzten 4.5 Züge mit wKf5 und sKf7 sind C+) (BS).

f-158, S. 5 (Frank Müller): NL in 19 Zügen: 1.Tg2+ Kh1 2.Tg8+ Kh2 3.Df2+ Kh3 4.Dg2+ Kh4 5.T×e8! e5 6.Kg6 e4 7.Kf5 e3 8.Kf4 e2 9.D×e2 Kh3 10.Kf3 h4 11.Kf2 Kh2 12.De5+ Kh3 13.Kg1 Kg4 14.Tg8 Kh3 15.Ta8 16.Ta4+ Kh3 17.Da1 Kg3 18.Df1 h3 19.Lh1 h2#. Korr. (erstmal veröffentlicht in *Die Schwalbe*, Heft 282, XII/2016, S. 701): sBh5→a2.

f-158, S. 14 (Juraj Lörinc & Reto Aschwanden): Der Zug 1.FW×e4 [FWe8]! ist der Schlüssel (C+).

f-158, S. 48, Ka8/Ka1, Ka2 (George P. Sphicas): In a) und b) gibt es den (kleinen) Dual 6.Dc5+ Ka2/Ka4 7.Dc2+ Ka3 8.Db2+ 9.Db3+ 10.Dc3+ und 8.Tb3+ 9.Tb2+ 10.Dc3+.

f-159, S. 64, Ke1/Kf7 (Michel Caillaud): 1.c3 e5 2.d4 Sc6 3.h3 S×d4=w 4.Sc6 Lc5 5.D×d7=S D×h3=w 6.Dh4 Lf5 7.Th3 Lc2 8.Tg3 f5 9.S×e5=S Kf7 10.Tg5 Df8 11.Dd4 Td8 12.Dd1 Td3 13.Th5 Ld4 14.Th1.

f-159, S. 74, Nr. 14 (Tivadar Kardos): NL 1.b1=D Td4 2.Dc1 c×b7 3.Dc8+ b×c8=D 4.Sg3 h×g3 5.Sa6 D×a6=.

f-163, S. 293, Nr. 9424 (Branko Koludrović): Schon veröffentlicht (richtigerweise mit wBc4 statt c3): f-161, S. 171, Nr. G18/41 (C+).

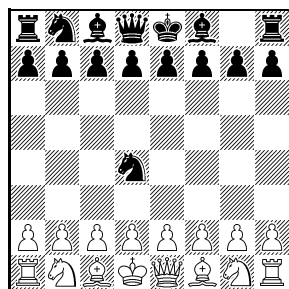
f-164, S. 344 (Dirk Borst): NL 1.c4 g5 2.Da4 h5 3.Kd1 Th6 4.D×d7+ S×d7 5.c5 S×c5 [Bc2] 6.g4 Dd3 7.h4 Dh7 8.d3 Lf5 9.Kd2 0-0-0 10.Kc3 T×d3 [Bd2] 11.Kc4 Th3 12.d3 T×h1 13.Sd2 g×h4 [Bh2] 14.Sdf3 Lg7 15.Lf4 S×d3 [Bd2] 16.g5 Ld4 17.g×h6 [Th8] Lb6.

f-164, S. 344, Ke1/Ke8, 15+14 (Michel Caillaud): Die Forderung lautet 'BP in 51 Ez.'.

f-165, S. 361, Kb6/Ke6 (Oliver Sick & Norbert Geissler): NL b) 1.Ta7 L×a7-g7 2.Lc6 L×h8-a8 3.Kd5 K×c6-d7#. Die Nach-Andernach-Version ist im Gegensatz zur Andernach-Fassung nicht nur besser, sondern auch korrekt (C+).

f-165, S. 363, Ke1/Kd8 (Michel Caillaud): MC: „Jacobi goes on destroying some of my Andernach proof-games. This time my 1st Place in Andernach 2006: NL 1.b4 c5 2.b×c5 [Bc4] d5 3.h3 Lg4 4.h×g4 [Bc8=D] Sc6 5.D×a8 [Db8] Sf6 6.Dd6 e×d6 [Bd7] 7.a3 Lb4 8.a×b4 [Bf8=L] Dc7 9.Lb4 d×c4 [Bc5] 10.Ta2 Kd8 11.Ta1 c×b4 [Be7]. This cannot be cured. However, I used most of the elements in a new setting. Rather a

Michel Caillaud
Nunspeet III/2003
(Korr.: PDB, 14.5.2020)
1. Preis



KBP? C+ 16+16
a) Dynamoschach,
b) PWC

new problem than a correction?“ Ja, es findet sich daher im Urdruckteil.

f-165, S. 363 (Dirk Borst): NL 1.a4 e5 2.Ta3 d5 3.Sh3 Sd7 4.d3 Sb6 5.Lh6 g×h6-c1=L 6.e3 Lg4 7.Sf4 L×d1-g4 8.Le2 Db8 9.Kf1 Lc8 10.Lh5 L×a3-c3 11.g4 L3×b2-b4 12.Kg2 Kf8 13.Td1 Kg7 14.Kh3 Lf8.

f-165, S. 363 (Joost de Heer & Dirk Borst): NL 1.Sc3 a5 2.Sd5 a4 3.S×e7-e6 Dh4 4.S×g7-g5 Ta7 5.S×h7-h6 Le7 6.S×g8-h6 Lg5 7.S×f7-f6+ Kf7 8.S×d7-d6+ Kg6 9.S×b7-b5 Td8 10.S×c7-c5 Tc7 11.S×a4-a3 Lb7 12.Sb1.

f-168, S. 74, Nr. 9564 (Andrej Dikusarow): NL 1.Kb5 d7 2.Ka6 e4 3.Kd6 d8=D+ 4.Kc5 Db6#.

f-169, S. 120 (Manfred Rittirsch & Franz Pacht): NL in 8 Zügen: 1.Db1+ [Sb3=s] Ke3 2.D×b3+ [Ba4=w, Bb4=w] Ke4 3.Dc2+ [Be2=w, Ba4=s] Ke3 4.Db3+ [Ba4=w, Bb4=s] Ke4 5.D×b4+ [Ba4=s, Da5=w, Tb5=w, Be7=w] Ke3 6.De4+ [Ba4=w, Bg4=w, Be5=s] K×e4 7.Tf6 Ke3 8.T×e5+ [Da5=s] D×e5+ [Lg3=s Tf6=s]#, auch 6.Kd5 a3 7.e6 a2 8.Dc5+ [Bb5=s, Be7=s] T×c5+ [Da5=s]#. Auch 1.Sd2+.

f-172, S. 240, Nr. 9775 (Henryk Grudziński): NL 1.c4 d5 2.Sc3 Lh3 3.S×h3-d7 S×d7-b6 4.Se4 S×c4-c5 5.S×c5-e6 Dd6 6.S×g7-g5 Kd7 7.Se4 Ke6 8.Sf6 K×f6-g4.

f-176, Umschlag-Seite 2 (Gennadi Tschumakow): Die Lösungen (beider Fassungen) lauten a) 1.Ta6 b×a6 2.Ld5 Sc6 3.T×a6+ L×a6#, b) 1.Lc6 b×c6 2.Ta4 La6 3.D×c6+ S×c6# (C+).

f-177, S. 115, Nr. F/11 (Marcel Tribowski): Die Beantwortung der Satzflucht 1.– K×b4 [Ke8] dauert 1 Zug länger als angegeben: 2.Sc7+ Td1 3.L×b1 [Lf1]# (C+).

f-177, S. 116, Nr. F/14 (Georgi Jewsejew): Die Bedingung „transmutierende Könige“ fehlt. Die Lösungen sind nicht angegeben, sie lauten (C+): 1.Kc4 nGd2 2.Kb3 nGb2 3.nGa2 nGf2 4.Kc2 nGb2#, 1.Ke4 nGd2 2.Kf3 nGg2 3.nGh2 nGc2 4.Kf2 nGg2#, 1.Ke6 nGe7 2.Kd6 nGc7 3.nGa7 nGf7 4.Kc7 nGb7#, 1.nGe4 nGe1 2.Ke5 nGe6 3.Kf4 nGe5 4.Ke3 nGe2#.

f-177, S. 118, Nr. F/20 (Jean-Marc Loustau): Der Pao d3 sollte als nach links gedrehter Turm dargestellt sein (C+).

f-177, S. 120, Nr. F/23 (Georgi Jewsejew, Lew Grolman & Johan Beije): Die Bedingung „Madrasi“ fehlt (C+).

f-177, S. 120, Nr. F/24 (Unto Heinonen): Der Verweis auf neutrale Grashüpfer unter dem Diagramm ist ein Irrläufer.

f-177, S. 126 und S. 133, Nr. PP/1 (Schema): Das Satzsternchen fehlt (C+).

f-179, S. 180, Nr. A (Albert H. Kniest): NL in 5 Zügen: 1.mKb1 [Bc2=w] 2.mKb2 [Bc2=s, Bb3=s] 3.c1=T [Tc1=w] 4.mKa3 [Bb3=w] 5.mKa4 [Bb3=s] Ta1#.

f-179, S. 187, Nr. 5A (Gyula Bebesi): Autorlösung: 1.Ka4 Kd1 12.K×f5 Ke1 13.K×f6 f5 14.K×f5 15.Kg4 16.f5 19.f×g2 Ke1 20.Kh3 L×g2+ 21.Kh2 Lh3 22.Kh1 Kf1 23.Lh2 Lg2#. Dual 18.– g×f3+ 19.e×f3 Lg2 20.f×e2 Le4 21.Kh3 K×e2 22.Kh2 Kf3 23.Kh1 K×g3#.

f-179, S. 192, Nr. 1 (Schema): Eine von vielen NLS lautet 1.– Kb7 2.Lg6 Lc3 3.Le8 Te5#.

f-181, S. 257, Nr. 4A (bernd ellinghoven): Die Forderung lautet H#5 0.1;1.1... (C+).

f-181, S. 267, Nr. PS5 (Dan Meinking): NL 1.a8=D+ Sb8 2.Lh7 3.D×b8+ K×h7 4.b×c7 5.c8=T 6.Db4 10.Ke1 12.Td2 14.D×g7+ K×g7 15.a4!#.

f-183, S. 353, Nr. 4 (Skizze HPR): NL 1.b5 d4 2.TLa5#.

f-183, S. 357, Nr. AW/7 (Kevin Begley & Michel Cailaud): Die schwarzen Steine auf den a- und b-Linien stehen 1 Feld weiter oben.

f-183, S. 389, Nr. 6 (bernd ellinghoven): Schwarz beginnt (C+).

f-185, S. 8, Nr. E1 (Francisco Salazar): NL 1.f4 2.f×e3 3.e2 4.Kd4 5.g2 6.g1=L 7.Kd3 8.Ld4 9.Kc2 10.Kc1 11.b1=T 12.c2 13.L×a1 14.c3 15.e3 16.b4 17.b3 18.b2 D×d6#.

f-186, S. 70, Nr. SD-17 (Bernd Gräfrath): Jacobi sagt „Unlösbar!“, was FL so begründet: „According to Jacobi, in the intention, black 4.– h×g2 is illegal. The only legal move is 4.– D×c7 because 4.b×c7+ is 'check' ... threatening the unique black queen. *StrateGems's* definition: *Extinction Chess: A side is in check if any piece that is the last of its kind, and color, is attacked.* Was Bernd using a different definition?“ Die in f-186 angegebene Definition legt nahe, dass es „das übliche“ Schachgebot (gegen den König) nicht gibt, aber gibt es deswegen auch das „Märchen-Schachgebot“ bei der Androhung des Extinction-Matts nicht? Es scheinen beide Versionen von Extinction Chess bereits publiziert zu sein.

f-186, S. 83, Nr. WW/5 (Heinrich Bernleitner): NL 1.T×h4+ Kc5 2.L×a3+ Kc6 3.d7 T×b1 4.d8=D T×a1 5.Lg2+ Kb5 6.D×a1 Ka6 7.Lb4+ 8.Kd1 9.Le1 10.Da6 11.Kc1 12.Le4 13.Lf2+ 14.Lb1+ 15.Dd1 b2#, 1.– Ka5 2.Ld2+ Tb4 3.L×b4+ Kb6 4.Da4 a2 5.Da5+ Kc6 6.Lb5+ 7.D×a2+ 8.Df7 9.Ld7 ... 15.– b2#.

f-186, S. 90, Nr. F/41 (Vlaicu Crişan & Guy Sobrecases): Die Forderung lautet „H#3.5 2;1.1...“ (C+).

f-186, S. 90, Nr. F/42 (Chris J. Feather): Auf b4,b5 stehen Vaos (C+).

f-187, S. 97 (Hansjörg Schiegl): Hierzu wurden bereits vor 50 Jahren (f-11, S. 389) NLS (z. B. a) 1.Sd3 Te5 2.Td1 Ke7#, b) 1.Sc3 Te5 2.Tc2 Ke7#) gemeldet, auch erschien eine Version von Frederick H. von Meyenfeldt

(C+), in der allerdings die Zwillingbildung verdrückt war (richtig: b) sTa2→b3).

f-187, S. 130, Nr. 10231 (Jozef Holubec): 1.Sd2+ Sf4 2.d8=D Ta1,Tb1,Tc1 3.Df3+ Kf5 4.D×f4+ Ke6 5.De3+ Kf5 6.Dh3+ Ke5 7.De7+ Kd5 8.Dh1+ T×h1 9.Dc5+ Ke6 10.Te4+ Kf6 11.h8=D+ T×h8#, 2.– Te1 3.Df3+ Kf5 4.D×f4+ Ke6 5.Dg4+ Ke5 6.De7+ Kd5 7.Ded7+ Ke5 8.Tc5+ Kf6 9.Se4+ T×e4 10.Dh4+ T×h4 11.h8=D+ T×h8#, 2.– Tf1 3.Dh4+ K×h4 4.h8=D+ Kg4 5.Dg7+ Kh4 6.Dh7+ Kg4 7.Ddh3+ Kg5 8.Dg3+ Kf6 9.Dgg7+ Ke6 10.De7+ Kd5 11.Dg8+ Se6#, 4.– Kg5 5.Dd8+ Kf5 6.Dhf6+ Kg4 7.Dh4+ Kf5 8.Ddg5+ Ke6 9.Dhg4+ Kd6 10.De7+ Kd5 11.Dg8+ Se6#, 1.– Kg5 2.d8=D+ Kh6 3.Dh4+ S×h4 4.T×h4+ Kg5 5.Sf3+ Kf6 6.Th6+ Tg6 7.Ld7 T×h6 8.h8=D+ T×h8#. Korr.: +wBd2 (C+).

f-189, S. 228, Nr. F/54 (Klaus Wenda): NL 1.Se4 Kb3 2.Sc1+ Ka3 3.Dd3+ Ka4 4.Dd6 Ka3 5.L×c6 [Lf1] Ka4 6.Ta8 Ka3 7.Le1+ Ka4 8.Ta7 Ka5#. Korr.: +wBe4 (C+).

f-191, S. 303, Nr. UM/11 (Jochen Lehmsick): Die Korr. (f-198, S. 54) erschien – mit zusätzlichem Zwilling – bereits in f-193, S. 382, als Nr. HD-6.

f-191, S. 303, Nr. UM/12 (Jochen Lehmsick): Eine Korr. erschien in f-193, S. 382, als Nr. HD-5. Sie ist NL a) 1.Kf7 De1 2.Lg7 D×b1 3.Kg6 Kh4 4.Kh7 & D×f5+ 5.Kh6 D×h5#. Eine weitere Korr. (nun C+) erschien in f-198, S. 54.

f-192, S. 362, Ke1/Ke8 (Michel Caillaud): NL 1.d4 a5 2.Ld2=B e5 3.Dc1 Ta6 4.d3 Th6 5.D×h6 Dg5 6.c3 Dd2+ 7.S×d2=B e4 8.Tc1 e3 9.d×e3 c5 10.Tc2=B.

f-193, S. 382, Nr. HD-5 (Jochen Lehmsick): Dies ist eine Korr. der Nr. UM/12 aus f-191, S. 303. NL a) 1.Kf7 De1 2.Lg7 D×b1 3.Kg6 Kh4 4.Kh7 & D×f5+ 5.Kh6 D×h5#. Eine weitere Korr. erschien in f-198, S. 54 (C+).

f-193, S. 382, Nr. HD-6 (Jochen Lehmsick): Dies ist eine Korr. der Nr. UM/11 aus f-191, S. 303. Eine weitere Korr. erschien in f-198, S. 54, nun ohne den Zwilling.

f-197, S. 35 (Branko Koludrović): Dual durch Zugumstellung: 27.Kb5 ... 57.K×a5 [Ba7].

f-199, S. 137, Nr. 11 (Sébastien Luce): Dual 2.– g4 3.Oh5 g×h5+ 4.Kh6 G1c4 5.LI×c4+ L1f1 6.LIg8+ f8=O==.

f-200, S. 184, Nr. 3 (René J. Millour): NL 1.g1=D b8=D 2.Dg6 D×b1 3.Td5 D×a2 4.Td6 D×e2 5.c5 D×h5 6.Df7 D×c5 7.Shf5 D×f5+ 8.Kh6 S×d6 9.Df8+ e×f8=D=.

f-200, S. 187, Nr. 8 (René J. Millour): NL b), denn das Diagrammschach kann nun auch anders als durch Umwandlung des königlichen Bauern e2 pariert werden: 1.Lf1 Tf8 2.Sg3 h×g3=.

f-202, S. 278, Nr. 5 (Walther Jørgensen): Die Quellenangabe „FEENSCHACH 1966“ stimmt vermutlich Oktober – Dezember 2022

nicht. Ferner NL 1.d×e1=D 2.Dd2 3.Dc2 4.e1=T 5.Te4 6.T×d4 7.Tc4 8.d2 9.Kg7 10.Kf6 11.Ke5 12.Kd4 13.Kd3 14.Tc3 15.d4 Sb2#.

f-202, S. 280, Nr. 30 (George P. Sphicas): NL 1.b×c1=D 2.De1 3.c1=S 4.S×e2 5.Kd3 6.Kc2 7.Kd1 8.S×c3 9.Se4 10.Sd2 11.c3 12.c2 13.c1=D 14.e4 15.e3 16.e2 Se3#.

f-202, S. 280, Nr. 33 (George P. Sphicas): NL in 10 Zügen: 1.f1=D 2.D×f3 3.Dg4 4.f3 5.f2 6.f1=S 7.Sg3 8.Kd4 9.Ke3 10.Kf4 Sg2#.

f-202, S. 280, Nr. 38 (George P. Sphicas): Dual 15.Tf3 16.Ke2 17.d4 18.Ke3 19.Kf4 20.d5 21.d6 22.d7 23.d8=L 24.Lh4 25.Lg3 26.Dg5+ h×g5#.

f-202, S. 281, Nr. 48 (George P. Sphicas): Dual 11.c8=S 12.Sd6 13.c4 17.c8=T 18.Tc3 19.Tb3 20.c4 21.c5 22.Sc4 23.c6 25.c8=T 26.Te8 27.Sb2 28.La3 29.T×e4 30.Teb4 31.Kd4 32.Kc3 33.Dc2+ S×c2=.

f-205, S. 426, Nr. 10885 (George P. Sphicas): NL 1.d6 2.d5 3.d7 4.e8=T 5.e7 6.e6 7.h8=T 8.Ta8 9.b8=L 10.Kb7 11.e8=S 12.e7 13.d8=L 14.La5 15.Sc7 16.Th6 17.Ta6 18.e8=T 19.Tee6 20.Teb6 21.K×a7 24.d8=D 25.Dd3+ K×d3= (PR). Eine Korr. wird im Urdruckteil erscheinen.

f-206, S. 496 (Michel Caillaud): Das Ausrufezeichen nach 3.– Sc5 ist darin begründet, dass es nach dem an sich gleichwertigen 3.– Sb4 einen Dual gibt: 4.D×b4 Ka6 5.D×b8 Ka5 11.Ka1 Ka5 13.h8=D Ka5 14.Da7+ Kb4 15.Dhd4+ Kb3 16.Le4 c6 17.Da6 c5 18.Dd2 c4 19.Lb1 c3 20.Db2+ c×b2# bzw. 16.– c5 17.Db6+ Ka3 18.Dd1 c4 19.Lb1 c3 20.Db2+ c×b2#.

f-207, S. 524, Nr. 47 (Unto Heinonen): NL 1.h4 a5 2.Th3 Ta6 3.Tf3 Te6 4.g3 Te3 5.Lh3 Sh6 6.Le6 Sf5 7.Lc4 d5 8.Kf1 Dd6 9.Kg2 Da6 10.Kh3 Kd7 11.Kg4 h5+ 12.Kg5 Th6 13.a4 Tb6 14.Ta3 Kc6 15.Tc3 Tb3 16.Sh3 Ta3 17.b3 Ta2 18.La3 Sd4 19.Lc5 Lf5 20.La7 Db6 21.Sf4 Kc5 22.Sg6 Kb4 23.Sh8 g6 24.La6 Lg7 25.Tc5 Db5 26.c4 Sc2 27.Sc3 Ka3 28.Se4 Lc3 29.Da1 Lb4 30.Df6 Tc3 31.Kh6 Kb2 32.Kg7 Ta3 33.Kf8 Sd7+ 34.Ke8 Ka2 35.Kd8 Sa1 36.Kc8 Sf8+ 37.Kb8 Sd7+ 38.Ka8 Tc1 39.Lb8 Sb6+ 40.Ka7 Sa8 41.Db6 Tg1 42.Sf6 De8 43.Sd7 Ld3.

f-209, S. 622, Nr. NT9 (Neal Turner & Juraj Lörinc): Die Forderung ist „S#9“ (C+).

f-218, S. 363, Nr. 1 (Karol Mlynka): Nach der Preßburger Verwandlung eines Königs kann der gegnerische König nicht mehr mit ihm Messigny-platzwechseln.

f-218, S. 363, Nr. 1 (Jaroslav Štůň): Ein durch Circe-Parrain-Wiedergeburt auf dem Nachbarfeld eines magischen Königs wiedergeborener Stein wechselt bei der Wiedergeburt nicht die Farbe.

f-218, S. 393, Nr. 11366 (Alfred Pfeiffer): Die Autorlösung scheidet daran, dass nach 7.f8=D der Fg7 Schach

bietet. Stattdessen geht (nicht eindeutig) der Dual 4.f6 6.f8=D 7.Da8 8.Fc4 9.Da3 10.Dd3#.

f-218, S. 393, Nr. 11367 (Alfred Pfeiffer): Dual 7.Fh1 8.Fh4 9.Da7 10.Fe5 11.De7#.

f-218, S. 410 (Rustam Ubaidullajew): Dual 10.– h6 11.Lb2 Sf6 12.Kf1 Sh7 13.Lf6 e5 14.Sa3 Ka8 15.Da1 Tb8 16.Tc8 Ld6 17.Te8 Lc7 18.Te6 The8 19.Td6 Te6 20.Td3 Td6 21.Tb3 Td3 22.Tb1 Tb3 23.Te1 Tb1 24.Ld Td1 25.Sb1 f6 26.Sc3 Lb1 27.Sa2 T×e1+.

f-221, S. 535, Nr. 78 (Nils Adrian Bakke): Es fehlen sBBc4,d4 (die a)-Fassung ist C+).

f-222, S. 518 (Version von Hans Peter Rehm): NL in 2 Zügen: 1.h×g6 2.Kh5 Dh3#.

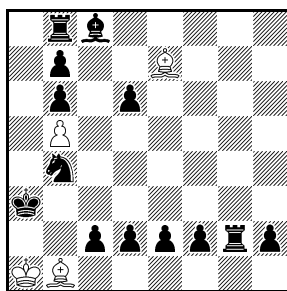
f-222, S. 518 (Kjell Widlert): Der sLh3 steht auf h1 (C+).

f-222, Umschlagseite U3 (Fadil Abdurahmanović & Bernd Ellinghoven): Die Lösung lautet 1.Nd6 Ld1 2.Cf5 Ce2 3.Kf3 Kh4 4.Cg8+ Cf5# (C+).

f-224, S. 90, Kh2/Ka4 (Michel Caillaud): Dual 15.Tc1 D×g1 16.Tc5 Dg3 17.Ta5 Dh4 18.Ld4 0-0 19.Dh3 Kh7 20.0-0 Kg6 21.Tb1 Kf5 22.Tb5+ Ke4 23.Th5 Dg5 24.Lb6 Kd5 25.Df3+ Kc4 26.h4 g×h3 e. p.+ 27.Kh2 Df6 28.Kg3 Da1 29.Kf4 De1 30.Ke5 c×b6 31.Kd6 Th8 32.Kc7 h6 33.K×b8 Tf6 34.Kc7 Tf4 35.Kd6 Td4+ 36.Ke5 Td6 37.Kf4 g5+ 38.Kg3 Kb5 39.Kh2 Ka4.

f-226, S. 201, Kh3/Kc5 (Julia Vysotska): Der wSd8 steht auf e8 (C+).

Horst Bäcker
11787v feenschach
I-II/2018
Korr./Urdruck



H=8 4+13
Circe

f-228, S. 312, Nr. 11787 (Horst Bäcker): Der Autor korrigiert (s. Diagr.): 1.c×b1=T [Lf1]+ K×b1 [Ta8] 2.Ta4 L×e2 3.f1=T+ L×f1 [Ta8] 4.T8a5 L×g2 [Ta8] 5.T8a6 L×d6 [Bd7] 6.h1=T+ L×h1 [Ta8] 7.T8a7 Lf3 8.d1=T+ L×d1 [Ta8]=. Bitte prüfen!

f-229, S. 369 (Frank Richter): Die Forderung ist „S#16“.

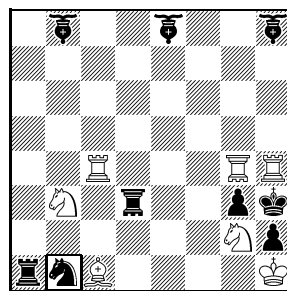
f-230, S. 419 (Alexander Lehmkuhl): (Einzige) NL 1.Tb6 Ga7 2.Ta2 Ga5 3.Ka7 Gc7 4.Ta6 Ga5#.

f-231, S. 467 (Roberto Osorio, Jorge J. Lois & Mario Richter): Auf b5 steht eine weiße Dame. NL 1.Sf3 Sc6 2.Sh4 Sd4 3.f3 S×e2 4.K×e2 b6 5.Kd3 Tb8 6.Kc4 Tb7 7.Kb5 g5 8.Ka6 b5 9.Ld3 Tb6+ 10.K×a7 Tc6 11.Te1 Tc3 12.Te6 g4 13.Ta6 e5 14.b×c3 e4 15.La3 e3 16.Lc5 e2 17.Sa3 e1=S 18.Lf1 b4 19.De2+ De7 20.Db5 Sd3 21.Te1 g3 22.Tee6 Se5 23.Tec6 d5 24.Lg1 d4 25.c×d4 Sd7 26.Sc4 Sb8 27.Se5 Dd8.

f-231, S. 467 (Vlaicu Crişan): NL 1.e4 d5 2.La6 b7×a6-f1=L! 3.d2-d3 Lf1×g2-g4 4.Lc1-h6 d5-d4 5.Dd1×g4-d1 Dd8-d5 6.e4×d5-b5 Sb8-c6 7.b5×c6-d8=L g×h6-c1=D ...

f-235, S. 131, Nr. E (Markus Manhart & Franz Pachtl): Die Forderung bedeutet „Grazer H#3“ bzw. „reziprokes H#3“ (aber nicht „Hilfsreflexmatt in 3“) (C+).

Günther Weeth
Klaus Wenda
12097v feenschach
VII-VIII/2019

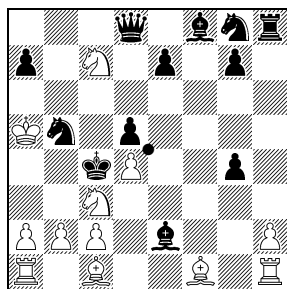


-7 & S#1 7+9
VRZ Proca
Anticirce Typ Calvet
♖♗ = Turmhüpfen
♘ = Läuferhüpfen
b1=magischer
Wanderstein Typ II

f-235, S. 195, Nr. 12097 (Günther Weeth & Klaus Wenda): Der zweite Autor korrigiert (s. Diagr.) und schreibt: „Versuche wie R 1.Se1-g2? & v: 1.Tc3 g2#? scheitern an möglichen Zügen von sTa1/sMWSb1. Im Vorplan wird ein zweiter sMWS auf b1 ent schlagen und als Vorderstein einer T-S-Batterie zu einem Rundlauf mit anschließendem Zz. gelenkt. Zuvor ist noch in einem weiteren Vorplan die Beweglichkeit des sTa1 durch Entschlag eines zweiten Turms einzuschränken. R 1.wSa3×MWSb1 [sMWSb1]! Zz. wSa3 (hatte die magische Kraft des von ihm geschlagenen sMWS gemäß Punkt 4b der Konvention erhalten) Ta2-a1+/a2-a1=T+ 2.wMWSe3×LHd5 [sMWSb1] THf3-d3+ 3.Lb2×Ta1 [Lc1] sMWSd1-e3=w+ 4.wMWSc3-d1=s sMWSd1-c3=w+ 5.wMWSc3-d1=s sMWSb1-c3=w (Rückkehr, erzwungen) 6.Sd2-b3 LHB3-d5 7.Se1-g2 & v: 1.Tc3 Zz. g2#; 3.– sMWSf1-e3=w+ 4.wMWSD2-f1=s sMWSf1-d2=w+ 5.wMWSD2-f1=s sMWSb1-d2=w+ (Rückkehr, erzwungen) 6.Sd2-b3 LHB3-d5 7.Se1-g2 & v: 1.Tc3 Zz. g2#. Nicht 3.Tb2×Da1 [Lc1]? ... v: 1.Tc3 D×b2 [Dd8]! Nicht R 7.Tc3-c4? & v: 1.Se1 g2# = illegal, da Schwarz im 7. Zug retro patt wäre. Inhalt: Weiß ent schlägt Figuren auf a1 und b1 und blockt die Felder a3, c3 und d2, so dass die erwünschte Zz.-Stellung entsteht. Auch nach dem Schlüsselzug ist Schwarz im (Retro)-Zz.“ Bitte prüfen!

f-238, S. 313, Nr. 12192 (Allan Bell & Paul Răican): Die Autoren senden eine kürzere und vereinfachte Version dieses Problems, das ein 2. Lob (f-245, S. 122) erhielt (s. Diagr.: 1.Sf3 d5 2.Sd4 Lg4 3.Sb5+ L×f2+ 4.S×c7 Kb5 5.d4 Kc4 6.e4+ Ld3 7.e5 Le2 8.e6 Ld3 9.ed7 Le2 10.dc8=T (entfesselt den Le2) L×d1 11.Td7+ Le2+ 12.Ta4+ h5 13.Ta5 h4 14.Ta6 h3 15.T×b7 h×g2 16.T×a8 g×h1=S 17.Tb6 Sf2 18.Te6 Sd3 (fesselt den Te6) 19.Ka5 Sc3 (setzt den König patt) 20.S×c3 f6! (blockt den Sc3) 21.Te3 fg4 22.Tg3 Sd7 23.Tg1 Sb5 24.Th1). Bitte prüfen.

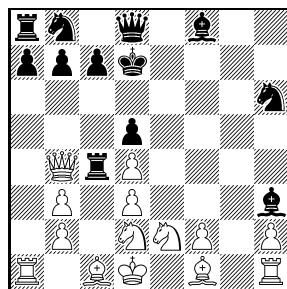
Allan Bell
Paul Răican
 12192v feenschach
 XI–XII/2019



BP 23.5 12+12
 Duellantenschach,
 Punktspiegelung

f-241, S. 441, Nr. 3 (Michel Caillaud): MC: „Jacobi uncorked another cook, this time in a problem dedicated to you: 1.e4 h5 2.Dg4 h4 3.D×g7 e5 4.D×e5+ Le7 5.Da5 Lf8 6.g4 h3 7.e5 d5 8.g5 f5 9.g6 Th4 10.g7 Sh6 11.g8=T Tc4 12.Tg2 h×g2 13.e6 f4 14.e7 Lh3 15.d4 Kd7 16.e8=T f3 17.Te2 f×e2 18.Kd2 e1=S 19.Se2 g1=D 20.Kd1 Dg3 21.Dd2 Db3 22.a×b3 Sd3 23.c×d3. I enclose the correction (simply changing 21.Dd2 to 21.Sd2). Added is some analysis useful to understand the solution (and establish some constraints for Jacobi ...). 2 captures by white pawns imply 2 black promotions. Black pawns e7/g7 didn't promote (paraly-

Michel Caillaud
 Hans Gruber zum
 60. Geburtstag gewidmet
 3v feenschach
 VII–IX/2020



BP 22.5 14+12
 Madrasi

sis on e3/g3). Black pawns f7/h7 did promote after f3×e2/h3×g2. Captured pieces on e2/g2 weren't white pawns (Madrasi illegal). White pawns e2/g2 did promote on e8/g8 after some white officers captured black pawns e7/g7. AUW with Madrasi-specific motivations. Solution and cook follow the same principles, but at the time I missed the combination that Jacobi didn't miss ... " Bitte prüfen (s. Diagr.: 1.e4 g5 2.e5 g4 3.D×g4 h5 4.Db4 h4 5.g4 h3 6.g5 f5 7.g6 Th4 8.g7 Sh6 9.g8=L e6 10.L×e6 Tc4 11.Ld5 f4 12.Ldg2 d5 13.e6 h×g2 14.e7 Lh3 15.d4 Kd7 16.e8=T f3 17.Te2 f×e2 18.Kd2 e1=S 19.Se2 g1=D 20.Kd1 Dg3 21.Sd2 Db3 22.a×b3 Sd3 23.c×d3)!

f-243, S. 12, Nr. TM/9 (Sébastien Luce): Wie aus der Lösung ersichtlich wird, muss die Figur auf a8 ein 6:7-Springer sein (nicht ein 1:6-Springer).

f-247, S. 266, Nr. G45/6 (Bernd Schwarzkopf): Der Autor weist darauf hin, dass die in der Lösung angegebene zweite Forderung (H=3.5) nur virtuell ist, weil bei diesem Last-Mover ja Weiß den letzten Zug ausgeführt hat.

Helfer und Helfershelfer

AB Arnold Beine, BS Bernd Schwarzkopf, -eb- Erich Bartel, FL François Labelle, GE Gerald Ettl, MC Michel Caillaud, MW Max Witte, PR Paul Răican, SL Sébastien Luce.