

Bemerkungen und Berichtigungen zu *Jugendschach* (JS) und *Problemkiste* (PK)

Bemerkungen und Berichtigungen, die sich nach Abschluss der beiden Zeitschriften JS und PK ansammeln, werden gegen Jahresende auf Homepage www.feenschach.de veröffentlicht. Dies ist die Zusammenstellung 2022 (Stand: 31. Dezember 2022).

Allfällige Anmerkungen bitte an Hans Gruber, bevorzugt per Email an hans.gruber@ur.de, alternativ per Post: Ostengasse 34, D-93047 Regensburg.

JS (38), S. 223, Nr. 1084 (Hans Gruber): DL 1.– $g \times f7+$ 2.Kd7 g6 3.g1=D f8=D 4.Dc5+ D×c5 5.Ke8 Dd6=. Korrektur: $sTd7 \rightarrow g8$ (C+), auch wenn dadurch das Bahnungselement des Turms für die spätere Umwandlungsdame entfällt.

JS (46), S. 72, Kb8/Kd6 (Erich Bartel): NL 1.– Ka7,Ka8 2.K×c7 b8=D#. [AB] Es sei denn, es soll hier gelten, dass Weiß am Zug das bestehende Schachgebot aufheben muss. Aber warum sollte *nach* einem weißen Zug Schwarz nicht im Schach stehen dürfen?

JS (49), S. 126, Nr. 7 (Theodor Steudel): NL 1.g×h8=T 2.T~ 3.h8=G 4.G×a1 5.h7 6.h8=G 7.G×h4=. [HG]

JS (49), S. 126, Nr. 8 (Theodor Steudel): NL 1.Kf1 Kb7 2.g1=G Kc6 3.Ge1 Kd5 4.g2 Ke4 5.g1=G K×f3=. [HG]

JS (49), S. 128, Nr. 31 (Theodor Steudel): NL 1.e8=CR+ CR×e8 2.a8=CR+ Kd2 3.b8=CR+ Ke2 4.Tbe1+ Kf2 5.d8=CR+ Kg2 6.f×e8=CR+ D×e8#. [HG]

JS (49), S. 129, Nr. 38 (Theodor Steudel): UL 9.Gif4! [HG]

JS (49), S. 129, Nr. 39 (Leo d’Husette): UL 9.If3! [HG]

JS (53), S. 198, Nr. 1357 (Günter Glaß): NL (Kurzlösung) 1.Kh6 2.Kh5 3.Tg2 4.Tf2 5.Le5 6.Lg3 Kd1 sy. Symmetrieachse = h1-a8. [HB]

JS (53), S. 198, Nr. 1361 (Günter Glaß): NL a) 1.Lf7 2.Sd6 3.Kc4 4.Kd5 5.Ke6 Kc7 sy. Symmetrieachse = Mittelsenkrechte. [HB]

JS (53), S. 198, Nr. 1362 (Günter Glaß): NL b) 1.Lf1 2.Kh3 7.g8=S 8.Se7 9.Sc6 Kb7 sy. Symmetrieachse = h1-a8. 1.Kh3 2.Lc8 7.g8=D 8.Dg1 9.La6 Kb8 sy. Punktsymmetrie Brettmitte. [HB]

JS (53), S. 198, Nr. 1368 (Günter Glaß): NL (Kurzlösung) 1.Kb7 7.Kg1 Kb4 sy. Symmetrieachse = Mittelsenkrechte. [HB]

JS (53), S. 198, Nr. 1373 (Günter Glaß): NL (Kurzlösung) 1.Kc5 2.Kd4 3.b6 4.b7 Kg2 sy. [HB]

JS (53), S. 198, Nr. 1376 (Günter Glaß): NL (Kurzlösung) 1.Ka2 2.Kb3 Ke6 sy. [HB]

JS (56), S. 273, Nr. 1418 (Günter Glaß): DL 6.Te2 Kg4 sy. Symmetrieachse = h1-a8. [HB]

JS (59), S. 321, Nr. 1536 (Dieter Linden): Korrektur: $wGa3 \rightarrow h8$ (C+). [SL]

JS (63), S. 61, Nr. 1596 (Dieter Linden): NL (Kurzlösung) 1.L×b2 2.L×c1 3.L×f4 4.a4 8.a8=S 10.Sa4 11.Kf6 12.Ke5 13.Le3 15.Kd3 16.Sc3+ H×c3-b4=. [HG]

PK (33), S. 131, Nr. 1366 (Erich Bartel): NL (Kurzlösung) 1.a8=S 4.Sg5 8.Ke7 Kg7,Kh8 sy. Symmetrieachse = a1-h8. [HB]

PK (33), S. 132, Nr. 1369 (Klaus Funk): NL in der Duplexfassung 1.Kf2 5.Kg6 6.h6 sy. [HB]

PK (33), S. 132, Nr. 1375 (Herbert H. Birkle): NL (Kurzlösung) 7.K×a8 sy. [HG]

PK (35), S. 139, Nr. 1417 (Günter Glaß): NL 1.Dc8 2.Ta6 3.Kc2 4.Kb3 Kf7 sy. Symmetrieachse = h1-a8. [HB]

PK (36), S. 143, Nr. 1445 (Ján Kubečka): NL 1.Ke7 4.Kc4 5.Lb2 6.Dd3+ K×b2 sy. Symmetrieachse = a1-h8. [HB]

PK (36), S. 143, Nr. 1446a (Günter Glaß): NL (Kurzlösung) 1.Td4 2.Se5 3.Sg6 Kf7 sy. Symmetrieachse = a1-h8. [HB]

PK (37), S. 146, Nr. 1470 (Hans Gruber): NL 1.a1=L a7 2.e1=L a8=D 3.La5 D×a5 4.Kc6 K×c8=. Korrektur: sBe2→d2 & wBe3→e4 (C+). [HG]

PK (37), S. 148, Nr. 1502 (Ján Kubečka): DL 5.d1=S 6.S×f2 7.Sg4 Ke2 sy. Symmetrieachse = h1-a8. [HB]

PK (55), S. 88, Nr. 2017 (Bernd Schwarzkopf): Der Autor meldet eine NL +wLd6, wSe7, sKf8, sTc8, sLa3, sBa6a7b4b6e5e6, die bereits 1997, vermutlich von Gianni Donati, gefunden wurde. Er selbst fand Duale in der Autorlösung (+wLh2, wSe2, sKf4, sTf5, sLe3, sBd4e4e5f3g4g5): 1) sBe5 kann auch auf d5 stehen. 2) Mit dem sB auf d5 statt e5 kann der wS auch auf h5 stehen. [BS]

PK (59), S. 143, Nr. 2117c (Jörg Kuhlmann & Thorsten Zirkwitz): Das Problem wurde korrigiert und neu als Nr. 2117b bezeichnet (PK 60, S. 149). Statt der Antwort „Nein, remis“ lautet die Lösung allerdings „Ja, #19“: 1.b7+ a6 2.Kc7 Ka7 3.Kc6 Kb8 (3.– Ka8? 4.b8=T Ka7 5.Ta8+ Kb8 6.Kc7#) 4.Kb6 a5! 5.Kb5 a4! 6.Ka5 Ka7! (6.– Kc8/Ka8/Kc7 → 18.#) 7.b8=D Ka6+! 8.Kb4 Kb7! und jetzt sowohl 9.Da7 Ka8 10.Kb5 Kb8 11.Da8 Kb7 12.Kc6+ Kc7! 13.Kb6 Kb8 14.Dc6 Ka7 15.Kb5 Kb7 16.Dc5 Ka6+ 17.Kc4 Kb6 18.Da3 Ka5 19.Dc3# als auch 9.Da8 Ka7! 10.Kb5 Kb6+! 11.Kc5 (mit dualistischen Varianten) und 11.Kc6 Kc5 12.Kb6 Kb4 13.Da5+ Kb3 14.Kb5 Kc4+ 15.Ka6 Kb3 16.Db6+ Ka3 17.Kb5 Kb3 18.Ka5+ Ka3 19.Db4#. [HG]

PK (63), S. 39, Nr. 2229 (Theodor Steudel): Nachdem er ein Problem gebaut hatte, fand SL die Nr. 2229, die dieselbe Idee enthält. Die neue Fassung hat einige Vorzüge (s. Diagr. (1): 1.c8=D & 1.d1=S 2.e1=T 3.Th1 4.g1=L 5.S×f2 Dg4=).

PK (79), S. 120, Nr. 40 (Roméo Bédoni): Gegen die NL (PK 87-88, S. 67; PK 128, S. 222) korrigierte SL (s. Diagr. (2): 1.c8=nD 2.b8=nL 3.g8=nT 4.h×g8=nS [nTh7]#). Die Bedingung „weißer Schlagzwang“ verhindert Zugumstellungen sowie die NL 1.h8=nT 2.nTf8 3.c8=nL 4.g×f8=nD [nTg7]#. [HG]

PK (102), S. 150, Nr. K268 (Theodor Steudel): Eigentlich ein Grazer H#4 mit vertauschten Farben und Rollen. NL 1.Ke2 Kg1 2.g8=D Nd2 3.Df8 Nc4 4.D×f2# bzw. 4.Lf3 f1=D#. [HB]

PK (106), S. 256, Nr. K455 (Erich Bartel): Es fehlt die Angabe „2.1;1.1;1.1“. [BS]

PK (106), S. 259, Nr. K483 (Klaus Funk): NL (Kurzlösung) 1.Kd7 6.Kd2 Sg5 sy. Symmetrieachse = h1-a8. [HB]

PK (106), S. 259, Nr. K484 (Klaus Funk): NL 1.Ka7 2.Lh1 3.Ka8 Kg7 sy. Symmetrieachse = a1-h8. [HB]

PK (115), S. 192, Nr. 4568 (Erich Bartel): NL (Kurzlösung) 1.E×a3 [Ba2=KG] 2.Eb2 3.Ec2 4.E×b3 [Bc2=KG] 5.Ec4 6.E×d3 [Bc4] 7.Ee2 8.Ef2 9.E×e3 [Bf2=KG] 10.Ef4 11.E×g3 [Bf4] 12.Eh2 13.E×h3 [Bh2=KG]=. [HG]

PK (119), S. 288, Nr. K1259D (Johannes J. Burbach): NL +Ia1,b1,...,g1 (Schwarz ist patt, da 1.– Kb8?? wegen Selbstschachs nicht geht). [SH]

PK (121), S. 11, Nr. K5I (Waleri Nebotow): Das Problem, das später (PK 122, S. 52) vervollständigt wurde, ist vorweggenommen: Waleri Nebotow, 7414. *feenschach*, VI-VII/1998. [HG]

PK (123), S. 66, Nr. K209A (Waleri Nebotow): Die Forderung muss „#1 durch Schwarz“ lauten, da Schwarz durchaus zuletzt gezogen haben kann (z. B. Sb5-a7=B). [SH]

PK (129), S. 243, Nr. K697D (Erich Bartel): Auf b6 steht ein Berolinabauer. [SH]

PK (142), S. 239, Nr. K1317 (Theodor Steudel): NL 1.f1=LI 2.LIf8 3.d1=LI 4.LIg4 5.b1=LI 6.LIh7 7.c1=LI 8.e1=L 9.Lf2 10.Lg1 11.LIf2 Kf8=. [HG]

PK (151), S. 479, Nr. B11 (Erich Bartel): SL erweiterte das Problem zu einer AUW durch Änderung der Forderung und der Stellung, s. Diagr. (3): 1.c1=L 2.Lg5 & 1.b8=D 2.Dh8 3.g8=T 4.d8=S+ L×d8+.

PK (156), S. 624, Nr. 6346 (Unto Heinonen): NL 1.Sg8 2.h8=T 3.Th6 4.d8=S 5.d7 6.T×b6=s 7.Sc6 8.Se5 9.Sg4 10.Sf2 11.S×d1=s 12.d8=L 13.Lc7 14.Ld6 15.h6 16.h7 17.h8=D 18.Dh6 19.De6 20.K×c2 21.Kd3 22.d5 23.Kd4 24.Ke5 25.Kf4 26.K×f3 27.K×g2 28.Kf3 29.K×e2 30.K×d1 31.Kc2 32.Kb3 33.Ka4 34.K×a5 35.K×b6 36.Kb5 37.K×b4 38.K×c3 39.Kd3 40.Ke3 41.Kf4 42.Dh6 43.Sf6= [MRi]

PK (159/160), S. 71, Nr. V9 (Gaspar J. Perrone): Es fehlt sBd5 (mit ihm: C+). [HG]

PK (175), S. 166, Nr. K2870 (Bernhard Geismann): Das Problem steht zwar in einem Artikel für Rekorde, ist aber überboten durch die daneben stehende Nr. K2871 (Horst Bäcker) nach dem 6. Zug, wenn man dann den wSb1 streicht, denn dies wäre ein Viersteiner mit der Forderung Ser.H++22. [BS]

PK (175), S. 167, Nr. K2883 (Bernd Schwarzkopf & Norbert Geissler): BS fand die NL R Bg7×Lh8=G (davor etwa Gg8×Tg6), die man durch einen zusätzlichen sLg8 beseitigen kann. Dies genügt jedoch nicht gegen die weitere NL R 1.g7×L,Sh8=G Kh6-h7 2.Ghh5+, die AS fand, der auch eine Korrekturmöglichkeit vorschlug (s. Diagr. (4): R Bg7×Gh8=G). Die Stellung (10 Steine) hat 1 Stein weniger als der alte Typ A-Rekord von George Jelliss (*Chessics*, Heft 5, 1978; 11 Steine). [BS]

PK (175), S. 173, Nr. Z10 (Bernd Schwarzkopf): Vorweggenommen durch die gleiche Stellung (um 90° gedreht) von T. W. Marlow, *The Games and Puzzles Journal*, Issue 34, VII-VIII 2004. Auch die Stellungen Z6, Z7, Z8 und Z9 (alle von Bernd Schwarzkopf) sind vorweggenommen und dort (ohne Autor) angegeben; sie stammen wahrscheinlich vom Verfasser des Artikels, George Jelliss. [BS]

PK (178), S. 258, Nr. K3103C (Bernd Schwarzkopf): UL: 5.– b7?? ist unzulässig, da kein weißer Längstzug (PR).

PK (179), S. 296, Nr. 7233 (Unto Heinonen): DL 5.g8=D 6.Db3 7.c×d8=T [Th8] 8.Te8 9.Lg2 10.Lh3 11.Ta4+ G×h3 [Gh8]#. Eine Korrektur erschien 2018 in *Tehtäväniekka* (s. Diagr. (5): 1.d×e8=G [Ge1] 2.e8=G 3.Gg6 4.h×g8=G [Gg1] 5.g8=G 6.G×a2 [Ga1] 7.a8=G 8.G×c6 [Gc1] 9.b8=G 10.G×d6 [Gd1] 11.L×b6 [Lf8] d×e1=G [Ge8]#). [HG]

PK (180), S. 324, Nr. 7270v (Horst Bäcker): Die Korrektur (PK 193, S. 25) ist inkorrekt: DL 7.G6f6 8.G7b4 9.b6 10.b7 11.Gb6 12.b8=G 13.G8b5 14.Gd6=. Weitere Korrektur (PDB, 17.2.2016): +sGf4, Lösung unverändert, nur lautet der 13. Zug jetzt 13.G×f4 [Gf1]. [HG/HB]

PK (199/200), S. 175, Nr. A4 (Hauke Reddmann): Zu dieser Aufgabe gibt es ebenso wie zur folgenden Aufgabe Nr. A5 einen Vorgänger (weitere Angaben siehe dort). [BS]

PK (199/200), S. 175, Nr. A5 (Bernd Schwarzkopf): Der Autor fand eine Aufgabe (s. Diagr. (6): a) 1.Nf4 Kg1 2.Nd5 Kh1 3.Sc3 Kg1 4.Se2+ Kh1 5.Nb4#, b) 1.Kf2 Kh2 2.Nb6 Kh1 3.Nd5 Kh2 4.Nd4+ Kh1 5.Ne7#), die er für einen überlegenen Vorgänger hält: „Auf jeden Fall ist dieses Problem nicht nur älter, sondern auch besser als meine Aufgabe.“ [BS]

PK (210), S. 134, Nr. A21 (Erich Bartel): Es fehlt die Angabe „2.1...“. [BS]

PK (210), S. 138, Nr. K4580 (Erich Bartel): In der Lösung (S. 140) ist der letzte Zug unvollständig notiert, er muss „6.f×g8=G/LI/EL/AD/SP/KG“ lauten. [BS]

PK (210), S. 138, Nr. K4581 (Erich Bartel): Die Lösungsangabe zu a) (S. 140) ist nicht eindeutig; ausführlich notiert lautet die Lösung von a) 1.SPd5-c5 a4 2.SPc4-b5 a×b5 3.SPb3-a4 b6 4.SPg8-g7 b×a7 5.SPf7-b8 a×b8=SP==. [BS]

PK (210), S. 139, Nr. K4583 (Erich Bartel): Es fehlt die Angabe „2.1...“. [BS]

PK (210), S. 143, Nr. K4625 (Erich Bartel): Es fehlt die Angabe „3 Lösungen“. [BS]

PK (210), S. 145, Nr. W12 (Jorma Pitkänen): Es muss „2.T6d3“ lauten. [BS]

PK (210), S. 149, Lösungsbesprechung zu Nr. 8186 (Gerhard Maleika): Die Verführung beginnt mit dem Zug „1.L×h3“ (nicht „1.LK×h3“). [BS]

PK (210), S. 149, Nr. E (Bror Larsson): Die Steinkontrolle sollte für jede Stellung separat angegeben werden; sie muss „4+2“ (links) bzw. „5+1“ (rechts) lauten. [BS]

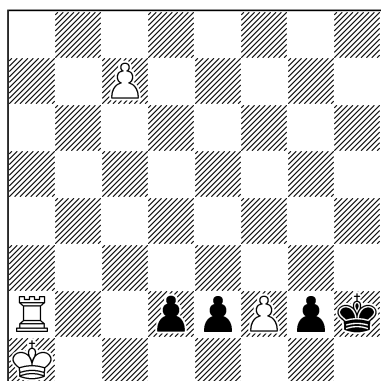
PK (210), S. 151, Lösungsbesprechung zu Nr. 8201 (Erich Bartel): In der letzten Zeile soll dort, wo das kryptische Zeichen steht, auf Diagramm C verwiesen werden. [BS]

PK (210), S. 152, Lösungsbesprechung zu Nr. 8232 (Bernd Schwarzkopf): In der dritten Zeile soll auf Diagramm D verwiesen werden (nicht auf Diagramm E). [BS]

PK (210), S. 152, Lösungsbesprechung zu Nr. 8234 (Bernd Schwarzkopf): In der vorletzten Zeile soll auf die Diagramme E und F verwiesen werden (nicht auf die Diagramme D und E). [BS]

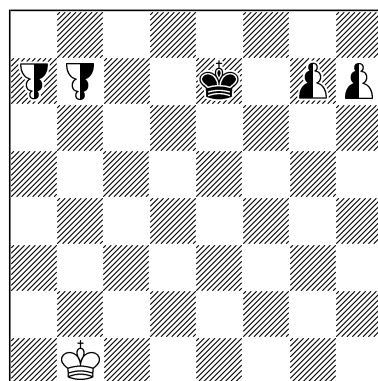
PK (210), S. 154, Nr. A (Bernd Schwarzkopf): Dieses Problem ist eine Vergleichsaufgabe zu Nr. 8191 (nicht zu Nr. 8199). Die Steinkontrolle sollte für jede Stellung separat angegeben werden; sie muss sowohl oben als auch unten jeweils „0+0+4“ lauten. [BS]

(1)
Sébastien Luce
(nach Theodor Steudel)
Urdruck 2022



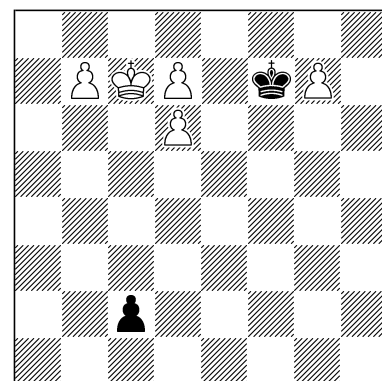
1w & Ser.H=5 C+ 4+4

(2)
Roméo Bédoni
(Korrektur: Sébastien Luce,
Phénix, III 2018)
40v Problemkiste II/1992



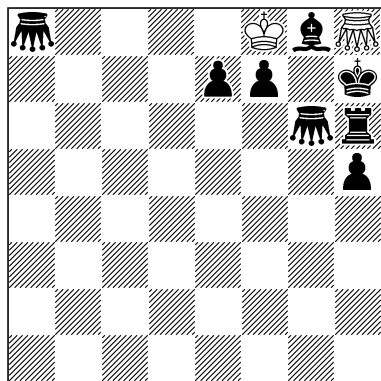
Ser.#4 C+ 1+1+4
PWC, weißer Schlagzwang
♣ = Berlinabauer

(3)
Sébastien Luce
(nach Erich Bartel)
Urdruck 2022



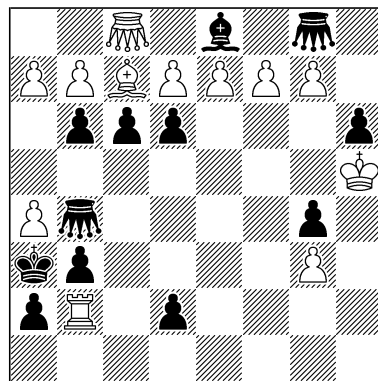
2s & Ser.S+4 C+ 5+2

(4)
Bernd Schwarzkopf
Norbert Geissler
Adrian Storisteanu
(Korrektur der K2883.
Problemkiste, II 2008)
8 Problemas I/2021



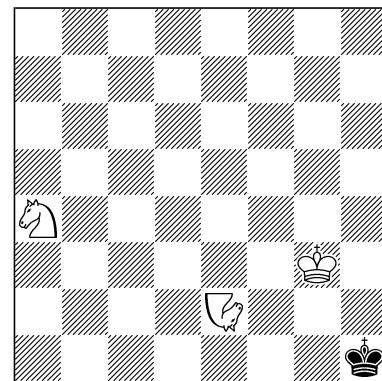
Last move? Typ A 2+8
♣♣ = Grashüpfer

(5)
Unto Heinonen
4762 Tehtäväniekka
10.XII.2018



Ser.S#11 12+12
Antispiegelcirce Typ Cheylan
♣♣ = Grashüpfer

(6)
Bruno Kampmann
141 Rex Multiplex
IV-VI/1983



#5 b) ♞a4→♞a4 C+ 3+1
♞ = Nachtreiter

Helfer und Helfershelfer

AB = Andrew Buchanan

AS = Adrian Storisteanu

BS = Bernd Schwarzkopf

HB = Horst Bäcker

HG = Hans Gruber

MRi = Manfred Rittirsch

PR = Paul Răican

SH = Siegfried Hornecker

SL = Sébastien Luce